

Gentlemen

DRIVERS

MANÈGE



**STEFAN
WINKELMANN**
LE STRATÈGE



Pour ce numéro 99 de Gentlemen Drivers Magazine, nous nous sommes encore une fois dépassés, pour vous offrir le meilleur : un entretien d'exception accordé à votre serviteur par Stephan Winkelmann, CEO de Bugatti, la firme automobile la plus prestigieuse du monde. Cela témoigne, s'il en était encore besoin, de la reconnaissance et de la consécration de notre concept, privilégiant avant tout le Gentleman et sa passion pour l'automobile ..

Dans ce spécial Bugatti, vous aurez également rendez-vous avec des modèles de rêve, tels que le concept-car La voiture Noire, ainsi que l'hypercar Bugatti 110 anniversary, mais aussi l'essai de deux nouveautés nationales, la Peugeot 508 et la BMW X5, sans oublier des voitures plus abordables, en l'occurrence la cinquième génération de la Clio . Pour le plaisir des yeux, la visite du Salon de Genève vous donnera quant à elle un avant-goût des dernières nouveautés des constructeurs, un reportage sur notre visite exceptionnelle à l'usine Bugatti de Molsheim et un reportage au cœur du Musée de la cité de l'automobile à Mulhouse vous plongera dans le monde fascinant de la plus prestigieuse exposition de voitures de collection au monde.

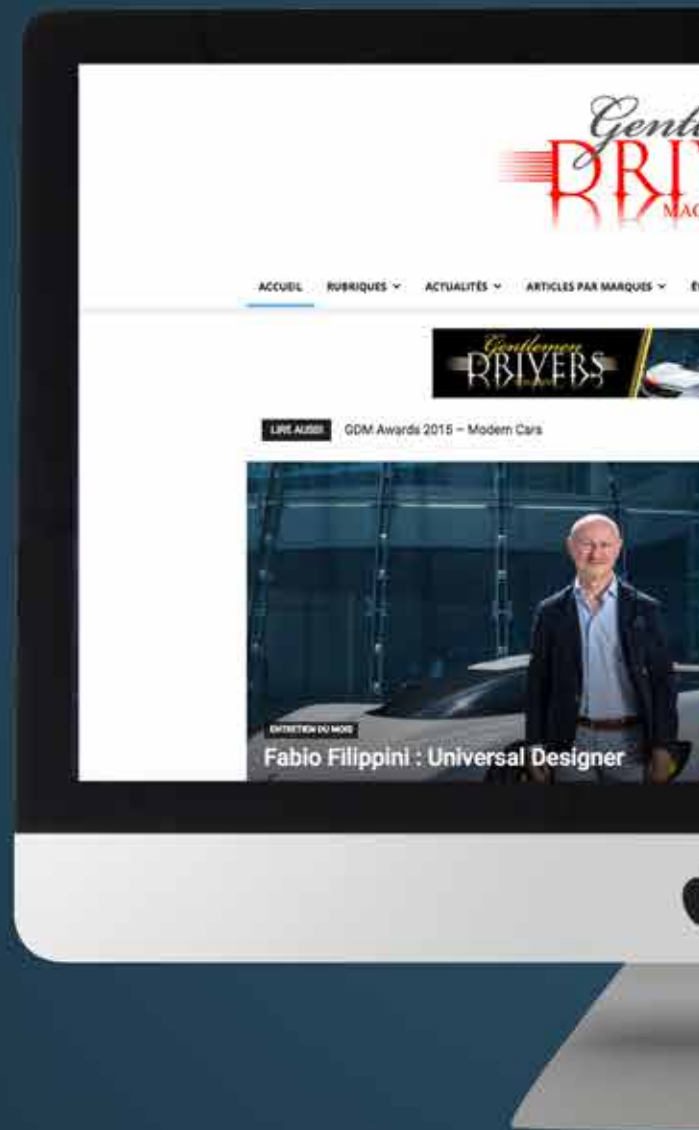
Comme tous les mois, chers Gentlemen, nos pages life style, avec les rubriques montre, moto et cigare, enchanteront les épicuriens que vous êtes.

Il ne me reste plus, chers lecteurs, qu'à vous souhaiter une très bonne lecture et pour ne rien perdre de l'actualité automobile, n'oubliez pas de télécharger nos applications mobiles.

Ahmed Kseibati

Gentlemen DRIVE

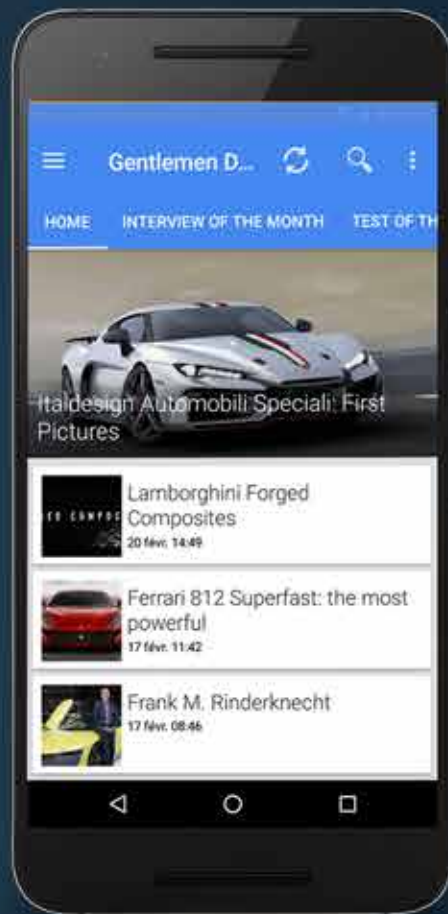
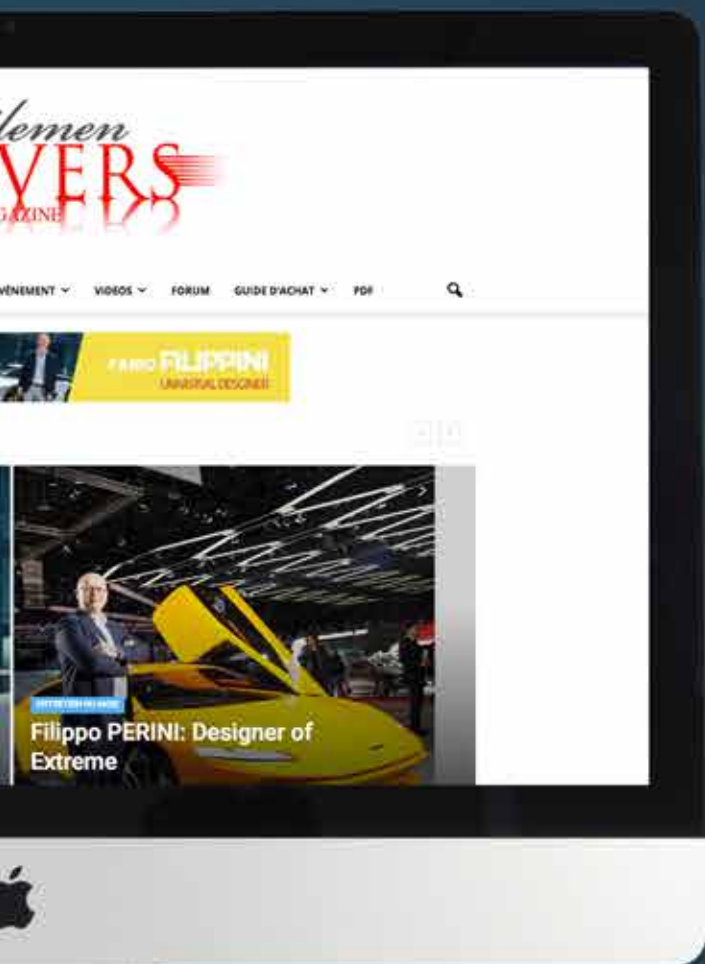
MAGAZINE



SUIVEZ-NOUS SUR LES RÉSEAUX SOCIAUX!
Restez informés sur nos actualités automobiles

Gentlemen DRIVERS

MAGAZINE



WWW.GENTLEMENDRIVERSMAG.COM

LE JOURNAL DU LUXE

DU LUNDI AU VENDREDI À 8H54, 12H45 ET 18H30

LUXE  RADIO
— ACCÉDEZ À L'ÉTAT D'ESPRIT DU LUXE —





Sommaire

10 **Motors**

- 10 **L'actu** En bref **Nationales** par Majda Karbane
12/14 **L'actu** En bref **Internationales** par Majda Karbane
16/20 **AutoEssai** BMW X5 par Youssef Bennour
22/26 **AutoEssai** Peugeot 508 GT Line par Youssef Bennour
22/34 **ActuEvenement** Salon de Genève 2019 par Youssef Bennour
36/39 **ActuEvenement** Usine de Bugatti par Youssef Bennour
40/43 **ActuEvenement** La cité de l'Automobile par Youssef Bennour
44/47 **AutoConcept** Bugatti La voiture Noire par Youssef Bennour
48/51 **AutoException** Bugatti Vhiron Sport 110 ans par Myriem Cherkaoui
52/57 **AutoException** Ferrari F8 Tributo par Majda Karbane
58/63 **AutoException** Renault Clio 5 par Youssef Bennour



64 **>73**

Entretien du mois **Stephan Winkelmann** Le stratège

- 74/79 **AutoLégende** Bugatti EB 110 par Hamid Benmaarouf
80/81 **MotoException** Triumph 1200 Speed Twin 2019 par Majda Karbane

82 **L'Homme**

- 82/83 **Montres** Parmigiani Fleurier Type 390 par Lina Mouafak

84 **Lifestyle**

- 84/85 **Cigare** La Casa Del Habano par Antoine Delmas
86/89 **Evasion** Circuit Bugatti par Lina Mouafak
90/91 **Art** Étienne Salomé par Antoine Delmas
92/97 **Guide d'achat** GDM

Gentlemen
DRIVERS

Directeur général et de la publication **Ahmed Kseibati** Directeur Associé **Mohamed Alaoui Mrani** Rédaction **Antoine Delmas - Youssef Bennour - Lina Mouafak - Hamid Benmaarouf - Majda Karbane** Assistante de direction **Bouchra Belatchane** Responsable Financier **Lamia Benkirane** Relecture et correction **Habib El Amrani** Direction Artistique **Hicham Zemmar** Photographe **Hicham Zemmar** Impression **Edit** - www.edit-imprimerie.com **Gentlemen Drivers Édition** « Résidence Le Miel » - 42 rue Alkoronfol, angle bd Yacoub El Mansour - 2^e étage - Appt 5 - Casablanca - Maroc - Tél. : 05 22 364 869 - Fax : 05 22 369 931

www.gentlemendriversmag.com

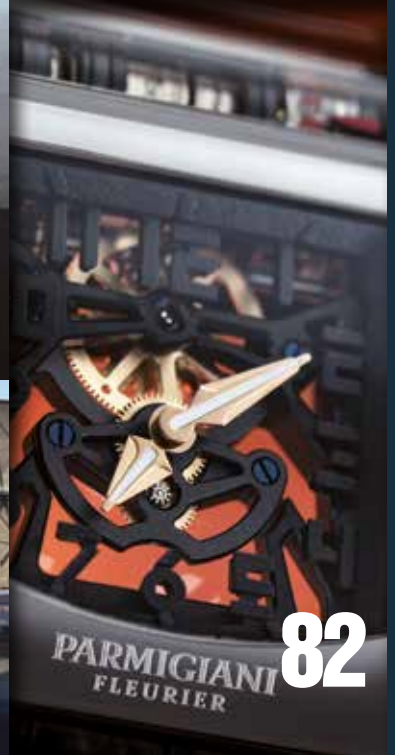
gentlemendriversmagazine@yahoo.fr - gentlemendriversmagazine@gmail.com - **Dépot légal** 2010 PE 01120 - **ISSN** en cours



22



52



82



58



36



40



84

44



80



48

Kia Maroc passe sous le giron de GBH

La traversée du désert est finie pour Kia, et une nouvelle page s'ouvre avec le passage de KIA sous le giron du groupe français GBH. Pour reconquérir ses parts de marché et se repositionner dans le top 10, KIA Maroc a axé sa nouvelle stratégie sur trois points fondamentaux : le développement du réseau, le service après-vente et le déploiement du plan produit. S'agissant du développement du réseau, KIA compte renforcer son maillage sur le territoire national. Ainsi, en plus des quatre succursales et des sept concessions qui forment actuellement le réseau KIA au Maroc, une nouvelle succursale sera prochainement ouverte à Rabat. D'autres villes suivront, telles que Kénitra, Oujda, Béni Mellal et El Jadida. Pour ce qui est du service après-vente, KIA compte monter en puissance, à commencer par la disponibilité des pièces de rechange à travers la constitution d'un stock de sécurité, permettant de servir ses clients en continu. Par ailleurs, la marque ambitionne de tirer vers le haut la qualification technique de ses équipes, en créant son propre centre de formation. Une opération de recrutement a également été lancée, afin de dénicher les compétences et enrichir les équipes en profils affûtés, l'objectif étant de mettre à la disposition des clients une équipe formée, hautement qualifiée et orientée sur la qualité et la satisfaction. Enfin, KIA s'est aussi engagée sur une digitalisation du parcours client et s'est appropriée plusieurs innovations en termes de services, dont le booking en ligne et la réception digitale.

Le Groupe Smeia remporte le prix de «Meilleur conseiller commercial Jaguar Land Rover» de la région MENA

Pour la deuxième année consécutive, le groupe Smeia a remporté le prix du Meilleur conseiller commercial Jaguar Land Rover au niveau de la région MENA, grâce à la distinction de son conseiller commercial Anouar Hozman. Ce dernier a su se démarquer par sa maîtrise des techniques de vente propres au segment premium, ainsi que par son professionnalisme irréprochable dans son domaine de compétence. Ce prix a été gagné lors de la compétition annuelle « Every day Legend ». À cette occasion, Hajar Bababrik, Marketing et

Communication Manager chez Smeia Jaguar Land Rover a déclaré: « Il faut beaucoup d'efforts et d'investissement pour continuer à créer et à fournir une expérience digne des standards des marques premium qu'on représente. Smeia est engagée à continuellement investir dans ses talents, qui sont véritablement au cœur de son activité ».



Laurent Diot, nouveau directeur général de Renault Commerce Maroc

Pur produit de la marque au losange qu'il a intégrée en 1997, Laurent DIOT a pris officiellement ses fonctions de directeur général de Renault Commerce Maroc, le 1er mars 2019, en remplacement d'Éric Basset. Le nouveau directeur pourra capitaliser sur une année 2018 exceptionnelle, pour renforcer davantage le leadership du Groupe Renault dans le Royaume. Il se fixe comme principaux objectifs l'innovation et la modernisation du réseau, ainsi que la proximité, pour une meilleure satisfaction client. Diplômé de l'École de commerce européenne et de l'École Centrale de Paris, Laurent DIOT a gravi les échelons chez Renault dans les ventes et le marketing. Ainsi, Renault Maroc sollicite les services d'un manager, à même de servir les ambitions de la marque pour continuer à dominer un marché marocain, plus que jamais concurrentiel.



Go Further 

FORD FIESTA...

Conduisez-la avec amour !



Feux de jour LED



SYNC 3
avec écran tactile



Climatisation
automatique

Design audacieux, technologies avancées et lignes raffinées... La Ford **Fiesta** vous offre des moments uniques et précieux à partager avec ceux que vous aimez.

Célébrez le mois de l'amour et profitez d'une offre spéciale.

Disponible dans tous les showrooms Ford.

FORD FIESTA

139 000 dhs

L'UMAA au service du collectionneur

C'est dans un contexte on ne peut plus favorable pour l'UMAA, qu'a organisé, le lundi 18 février 2019, sa toute première conférence de presse au sein de son atelier de Ain Sebaâ. Pour son président, Khalid Kabbaj, cette conférence vise à faire connaître davantage l'association » et surtout ses efforts pour plaider la cause des collectionneurs marocains. « En moins d'une année d'existence, notre bilan est très riche », se félicite-t-il, à commencer par la mise en place par l'UMAA de son portail Umaa.ma et son accréditation par le Centre national d'essais et d'homologation pour délivrer les certificats de classification des véhicules d'époque. L'Union peut même effectuer les démarches de dédouanement des véhicules de collection, un service gratuit pour les adhérents, précise l'Union, ainsi qu'une première participation au prestigieux salon de Rétromobile 2019 à Paris. Cela a constitué l'occasion de mettre en relief l'histoire automobile nationale. Il s'agit d'une avancée très importante, puisque l'Attestation de véhicule d'époque est le sésame pour le dédouanement des véhicules de collection, la conversion de la carte grise en « carte grise Véhicule de collection », la dispense de paiement de la « taxe vignette », la souscription d'une assurance spécifique et avantageuse (convention UMAA-assureurs), ainsi que l'obtention du label « Patrimoine national » par un expert compétent en véhicules de collection.



Marché automobile La baisse se confirme

La réforme du marché automobile marocain se confirme en février 2019, avec une nette régression des ventes CBU de -10,53%, (8.596 unités contre 9608 en février 2018). Pour le CKD, la contre-performance est moins

sévère (-6,43%, 1.742 unités contre 1.630 en 2018). Au total, 10.226 unités ont été vendues en février 2019 contre 11.362 durant la même période en 2018, soit une variation d'à peine 0,9%.

Le leader du marché, Dacia, n'est pas épargné, puisque ses ventes accusent une chute sensible, passant de 2.014 en février 2018 à 1.285 unités écoulées en 2019, soit une baisse de 36%. Son dauphin, Renault, accuse davantage le coup, avec des ventes qui baissent de 1.719 à 1.010 transactions, enregistrant un recul de l'ordre de 41%. Quant à la marque au lion, elle continue à grappiller des parts de marché et réalise +52% de croissance en passant de 654 ventes en février 2018 à 999 à la même période en 2019. Cette performance lui permet de supplanter Hyundai et de la remplacer sur la troisième marche du podium. Cette dernière, arrive malgré tout à stabiliser ses ventes en écoulant 855 unités, contre 863 en 2018. C'est plus au moins le cas également pour la voiture du peuple « Volkswagen », dont les ventes ne fléchissent que de 2%, passant de 692 à 678 voitures vendues. À la sixième place pointe l'autre marque de PSA, Citroën, qui surfe sur la même vague de succès que sa sœur Peugeot, en voyant ses ventes s'élever de 347 en février 2018 à 522 en 2019, soit 50% de hausse ! Fiat, quant à elle, se positionne en septième place et affiche presque 10% de baisse de ses ventes en 2019, qui reculent de 513 à 462. En huitième position, on retrouve Toyota, qui arrive à stabiliser son volume de vente, marginalement impacté, comme en témoignent ses chiffres de transactions, qui reculent faiblement de 384 à 381 unités. Sa compatriote, Nissan, la talonne de très près, avec 373 unités vendues contre 427 en février de l'année dernière. À la dixième place pointe Ford.

Sur le marché du premium, Mercedes affiche une croissance de presque 12% de ses ventes, qui passent de 211 en février 2018 à 236 pour la même période en 2019. C'est le cas également pour la firme munichoise, BMW, dont les ventes progressent de presque 11% (175 à 194). En revanche, l'autre marque du trio allemand, Audi, affiche une baisse de ses transactions, qui reculent de 167 à 137, soit presque 18% de baisse.





Innovation
that excites

QASHQAI PUNCHY ÉDITION

UNE OFFRE MUSCLÉE!



ÉCRAN MULTIMÉDIA - ANDROID & CARTE MAROC
JANTES ALUMINIUM - MARCHES LATÉRALES

NISSAN.MA



NISSANMAROCOFFICIEL

NUMÉRO VERT : 08000 08001

GROUPE AUTO HALL

Hyundai remporte des iF Design Awards

Le design bien inspiré des productions de Hyundai a visiblement la cote, non seulement auprès des clients, mais aussi des experts en la matière. Ainsi, le jury des très renommés iF Design Awards a récompensé le concept-car Hyundai Le Fil Rouge en lui décernant une distinction pour son design. Le nouveau SUV Hyundai Palisade, uniquement disponible sur le continent américain, a également été récompensé. Pour la cinquième année consécutive, deux modèles Hyundai ont été récompensés par ce prix, marchant ainsi sur les traces des Hyundai i20 (2015), Hyundai Tucson (2016), Hyundai i30 (2017), Hyundai i30 Fastback et KONA (2018).

Le Hyundai Fil Rouge préfigure le langage stylistique de demain de Hyundai. Quant au nom 'Le Fil Rouge', il fait référence aux divers styles issus du passé, du présent et du futur, qui sont réunis sur ce concept-car. Il y a lieu de signaler que le Hyundai Fil Rouge est le fruit de l'imagination de Luc Donckerwolke, le designer belge à la tête de l'équipe de design de Hyundai.

Depuis plus de 60 ans, les iF Design Awards constituent la référence mondiale en termes de design. Organisée par le « iF International Forum Design GmbH », basé à Hanovre, cette élection est subdivisée en sept catégories : Product Design, Packaging Design, Interior Design, Communication Design, Service Design, Architecture et Professional Concepts. Le jury international est composé de 67 experts dans le domaine du design.

Car of The Year I-Pace



Le jury du prestigieux prix « Car of The Year » a rendu finalement son verdict pour le choix de la voiture de l'année 2019 en marge du Salon automobile de Genève. Et

pour la première fois de son histoire, c'est le constructeur anglais, Jaguar, qui a remporté cette distinction à travers son SUV électrique I-Pace. Le trophée a été remis à Ian Callum, directeur du design de la marque au félin par le Président du jury et journaliste automobile du STERN, Frank Janssen. Ian Callum s'est montré fier : « Un SUV électrique, c'est l'avenir », a-t-il souligné. C'est à ce jour notre véhicule technologiquement le plus avancé, et nous pensons qu'il redéfinit les règles du jeu. Remporter le Trophée de la Voiture Européenne de l'Année est une reconnaissance forte du travail que notre équipe de classe mondiale a fourni.

Dessinée et construite au Royaume-Uni, la Jaguar I-PACE est un véritable succès commercial, avec plus de 8000 livraisons effectuées à ce jour dont 75% d'entre elles en Europe.

PSA Des résultats historiques en 2018

2018 est une année à marquer d'une pierre blanche pour le groupe PSA. Et pour cause, le constructeur français annonce avoir enregistré un résultat net historique pour 2018, en hausse de 47 % à 2,83 milliards d'euros.

En effet, par rapport à 2017, le chiffre d'affaires a bondi de 18,9 %, à 74,03 milliards d'euros et le bénéfice opérationnel de 43 % à 5,69 milliards d'euros, établissant également de nouveaux records pour le groupe français. Alors que le groupe arrive à mi-parcours de son plan stratégique (2015-2021), il affiche des résultats exceptionnels, s'est félicité le patron du groupe, Carlos Tavares : « Peugeot Citroën DS a réalisé des progrès significatifs, pour la cinquième année consécutive et achève la première phase du plan stratégique Push to Pass avec des résultats exceptionnels. Cela démontre la capacité de notre Groupe à générer une croissance rentable et récurrente ».

Fort de ces résultats, PSA a également annoncé un objectif de rentabilité opérationnelle de ses activités automobiles supérieure à 6 %, à l'horizon 2021. Ce taux était déjà l'objectif, mais sur le seul périmètre des marques historiques Peugeot, Citroën et DS. Il était atteint depuis deux ans. Désormais, il inclut la filiale Opel/Vauxhall, rachetée à General Motors à l'été 2017 et qui a été redressée en moins de 18 mois, pour afficher des bénéfices après vingt ans de pertes. Au total, sur l'exercice 2018, le groupe a vendu 3,88 millions de véhicules, en hausse de 6,8 % par rapport à 2017.

Une telle performance s'explique par la contribution de la filiale allemande Opel. Sans cela, les livraisons auraient baissé de 12 %, à cause de l'arrêt des ventes en Iran, lié aux sanctions américaines et de l'effondrement des immatriculations du groupe en Chine.



LE SAADI
RESTAURANT GASTRONOMIQUE

CÉLÉBREZ
LA GASTRONOMIE FRANÇAISE
21 MARS 2019



Menu de 5 plats - 500 DH par convive (hors boissons)

À l'occasion de l'évènement culinaire « Goût de France », découvrez l'excellence de la cuisine française lors d'un dîner exceptionnel au Restaurant Gastronomique de l'Hotel*****, LE SAADI.



L'émotion est notre héritage

5^{ème} ÉDITION

Places limitées - Réservation au + 212 5 24 33 74 00 ou par mail à info@essaadi.com

par Ahmed Kseibati

ESSAI BMW X5

LE « BOSS » REMET LES PENDULES À L'HEURE

Cette quatrième génération du nom impressionne par sa richesse d'innovation et fait honneur à ses aïeux, qui ont inauguré et dominé le segment des SAV (Sport Activity Vehicle). Plus technologique, mais surtout plus polyvalent, le nouveau BMW X5 offre au conducteur une inoubliable expérience de conduite, rare dans le segment.





Actu évènement



Le retour du SUV phare de la marque bavaroise, qui a carrément lancé le segment à travers cette quatrième génération (G05), marque un tournant dans l'histoire de ce modèle. En effet, fort de 20 ans de carrière et de 2 millions d'exemplaires vendus, le « Boss » s'embourgeoise davantage, tout en renforçant les qualités dynamiques et le plaisir de conduite spécifiques à la marque bavaroise. Leader de son segment, il s'en est vendu 1.200 en cinq ans dans le Royaume, d'où l'importance stratégique de ce modèle pour l'importateur local SMEIA, qui a organisé une conférence de presse pour sa présentation, le 21 février 2019, au Country Club de Bouskoura.

Au premier regard, cette quatrième génération révèle une silhouette plus imposante. En effet, reposant sur une nouvelle plateforme, le nouveau X5 a sensiblement grandi, en affichant presque 5 m de long et près de 2 m de large. Dans la foulée, l'empattement a sensiblement augmenté, offrant davantage d'espace à bord.

Ces mensurations en hausse s'accompagnent d'un profond toilettage esthétique. Ainsi, le X5 quatrième du nom s'affuble à l'avant d'une calandre plus

grande et plus épaisse et de naseaux plus larges. La calandre encadre des optiques plus fins et un regard plus menaçant. Équipée de série de phares LED, la bavaroise peut également être dotée en option des Projecteurs Laser BMW, avec phares LED adaptatifs, pour optimiser l'éclairage des feux de route. Le capot, pour sa part, devient plus long et horizontal. De profil, la silhouette devient plus musclée, grâce à une ligne de caisse plus travaillée, avec un joli décroché au niveau des flancs. À l'arrière, Les feux sont dotés d'un design en relief, qui leur confère un caractère sophistiqué et une esthétique soignée. Pour les versions plus sportives estampillées du badge M performance, l'accastillage est plus agressif : boucliers super ajourés, des jupes latérales et un gros pare-chocs à l'arrière, qui renferme une double sortie énorme.

À l'intérieur, cette quatrième génération a droit à son tour au nouveau tableau de bord digital, déjà présent sur les nouveaux Série 8, Z4 et Série 3. Le tout prend place sur une planche de bord moderne et tirée à quatre épingles. Les agencements sont revus et le cuir et le bois sont extrêmement bien travaillés. Il y



a lieu de noter également la présence d'un noir laqué sur la console centrale et le bas de la dalle numérique, du plus bel effet. La hausse de qualité est indubitable et très palpable. Pour les plus exigeants, la liste des options comprend quelques excentricités, à l'image du pommeau de vitesses, en verre Swarovski. D'autres nouveautés contribuent à accroître le confort et l'agrément de la nouvelle BMW X5, notamment les sièges multifonctions, les porte-gobelets chauffants/ rafraîchissants, le toit ouvrant panoramique en verre "SkyLounge", l'éclairage intérieur dynamique, le système audio Diamond Surround de Bowers & Wilkins, ainsi que le système de divertissement, avec 2 écrans tactiles de 10,2 pouces, pour les passagers arrière.

Enfin, le nouveau X5 automatise entièrement la fermeture de son double hayon, gage d'un accès plus facile au coffre, dont le volume de chargement est de 645 l, mais qui peut passer à 1.860 l, une fois les dossiers des sièges arrière rabattus (configuration 40/20/40). Il est à signaler qu'une troisième rangée de sièges pour deux passagers supplémentaires peut être commandée en option (Pack 7 places).

Par ailleurs, l'éventail de systèmes d'aide à la conduite s'élargit considérablement avec, en première ligne, l'option Drive Assist Pro et l'assistant au stationnement avec assistance au recul. Ce dernier gadget constitue une première mondiale, puisque l'assistant de la marche arrière peut recréer les 80 derniers mètres de votre parcours en cas d'insertion dans une impasse un peu trop étroite, par exemple.

Quant à la tenue de route, elle a reçu toutes les attentions de la part des ingénieurs de BMW, afin de pérenniser le dynamisme qui a fait la réputation du « Boss ». À cet effet, une flopée d'équipements technologiques sont appelés à la rescousse, notamment la suspension pneumatique sur les deux essieux et la Direction Active Drive à 4 roues directrices. Mais là où on n'attendait pas le X5, c'est en tout terrain. En effet, l'arrivée d'un pack X off-road, permet désormais au conducteur de choisir entre quatre modes de conduite. Ce système va de pair avec un blocage de différentiel, la transmission intégrale qui répartit le couple entre chaque essieu ainsi que la suspension pneumatique, qui permet de faire grimper la hauteur de caisse jusqu'à 8 cm.

À l'occasion d'une courte prise en main de la version 6 cylindres 3.0 de 265 ch sur les routes étroites jouxtant la forêt de Bouskoura, nous avons pu constater les progrès indéniables enregistrés par rapport au modèle sortant. Les accélérations de ce moteur sont réellement bluffantes, au point de faire oublier le poids conséquent de la voiture, qui dépasse les deux tonnes. Mais ce qui est encore plus sidérant, c'est l'excellente tenue de route de cette quatrième génération. La stabilité et la quasi-absence du roulis permettent d'exploiter tout le potentiel de la voiture, en toute confiance. Cette sécurité est renforcée par la présence de jantes de 21 pouces, qui garantissent un excellent grip, ainsi que des freins à six capteurs, d'une redoutable efficacité. L'offre de l'importateur marocain intègre d'autres motorisations : le 6 cylindres en ligne

Actu évènement



essence de 340 ch, ainsi que l'exceptionnel 6 cylindres diesel, équipant la M50 d, doté de 4 turbos et offrant la puissance de 400 ch, ainsi qu'un couple éléphantique de 760 Nm. À cette panoplie de motorisations s'ajouteront au quatrième trimestre 2019, le BMW X5 xDrive 25d, le BMW X5 xDrive M50i et la version hybride rechargeable, le BMW X5 xDrive 45e. Il sied, enfin, de préciser que trois finitions sont disponibles

(Avantage, X-line et la toutes options « M Sport ». S'agissant des prix, ils démarrent à 715.000 DH, un bon positionnement tarifaire, au regard des prestations de haut vol de l'engin, qui devraient lui permettre de faire perdurer sa suprématie dans le segment. Donc, l'objectif annuel de 420 unités écoulées de la SMEIA est parfaitement envisageable.





Depuis
1998

Le spécialiste de la Fenêtre

CASTORY est le spécialiste de la fabrication sur mesure des menuiseries en Aluminium et PVC. En tant que professionnel, nos engagements envers nos clients sont les suivants :

- **Orientation client** : produits et prestations de service au profit du client
- **Conseil** personnalisé en terme de prescription
- **Garantie** d'obtenir des menuiseries parfaitement fabriquées et installées
- Obtention d'une **étanchéité** efficace et conforme aux règles de l'art
- **Délais respectés**
- Meilleur rapport **Qualité / Prix**
- Suivi clients : **gestion de vos projets** avec la plus grande rigueur.

Le spécialiste de la fabrication et l'installation de fenêtre aluminium et PVC, volets roulants, Vérandas et verrières, cloisons de bureaux et façades.

CONTACTEZ-NOUS

Rue Masslama Bnou Moukhalid, Aïn Sebaâ - Casablanca
Tél : 06 61 15 42 38 - Fax : 05 22 34 13 75

commercial@castory.com
www.castory.ma

par Ahmed Kseibati

ESSAI PEUGEOT 508 GT LINE LA RUPTURE

En plein renouveau, la marque au lion continue son offensive, en renouvelant les modèles de toute sa gamme. Ainsi, après les 308 et 3008, c'est au tour de sa berline, la 508, de passer sous le scalpel de Gilles Vidal, directeur du style de la marque. Une mission délicate, étant donné que la catégorie des grandes berlines est en déclin sur le vieux continent. La marque au lion relève donc un sacré challenge, avec cette routière au style très affirmé. Pour jauger le potentiel de cette seconde génération, nous en avons fait l'essai, sur le trajet reliant la ville du détroit à Casablanca.



508

EX-344-GM

Actu événement



S'il y a un domaine où la nouvelle 508 opère une rupture radicale avec sa devancière, c'est bien celui du style. En effet, à la ligne pataude et très consensuelle de la première génération, elle oppose une élégante silhouette de coupé, ponctuée par un pavillon fuyant vers la poupe. un clin d'œil à certains modèles d'Outre-Rhin, notamment la Volkswagen Arteon, la BMW Série 4 Grand Coupé ou l'Audi A5 Sportback. Avec son regard carnassier encadré par deux canines lumineuses et ses vitres sans encadrement, la 508 respire le

premium, mais affiche également de l'authenticité, comme en atteste son matricule, porté sur le capot comme la feue 504. La poupe attire aussi le regard, avec un large bandeau qui relie les feux arrière, eux-mêmes reprenant la signature désormais typique de Peugeot, avec les trois coups de griffe.

Avec un gabarit plus ramassé (- 9 cm, à 4,75 m), la nouvelle 508 ne fait pas de miracle sur le plan de l'habitabilité. Les grandes tailles auront un peu de mal à accéder aux places arrière. L'esthétique a un prix. Le





coffre fait également les frais de ce toilettage et perd une trentaine de litres (485 litres), mais s'avère plus accessible.

Pour la présentation, en revanche, Peugeot a mis la barre très haut. La qualité perçue est remarquable et l'instrumentation numérique ne manque pas de classe. La position de conduite au ras du bitume ainsi que le petit volant à méplat donnent envie d'exploiter tout le potentiel du véhicule. Les rangements sont pratiques et nombreux. Enfin, l'écran tactile sur les finitions hautes permet un accès simplifié aux différentes fonctions.

Au Maroc, la nouvelle 508 est proposée en trois finitions : Active, Allure et GT Line. C'est cette dernière qui a été mise à notre disposition par l'importateur local de la marque, «SOPRIAM». Au menu, un équipement pléthorique, intégrant les dernières technologies du moment. On y trouve notamment les sièges avant chauffant et massant, le chargeur de smartphone sans fil, le hayon mains-libres, l'assistant actif de maintien sur la voie, une caméra de stationnement à vision panoramique, des jantes 18" ou encore, un écran tactile avec fonction mirroring. Il est à noter que le catalogue de SOPRIAM n'intègre qu'un seul bloc, à savoir le 2.0 HDI de 180 ch. Avec son couple respectable de 400 Nm, il nous a séduits par sa

rondeur à bas régime et ses reprises vigoureuses, aidé en cela par une douce boîte automatique à 8 rapports, réactive à l'usage. Ce bloc bien insonorisé transforme la française en une agréable machine à avaler les kilomètres. Et cerise sur le gâteau, la consommation reste bien maîtrisée, avoisinant les 5 litres en cycle mixte, selon le constructeur.

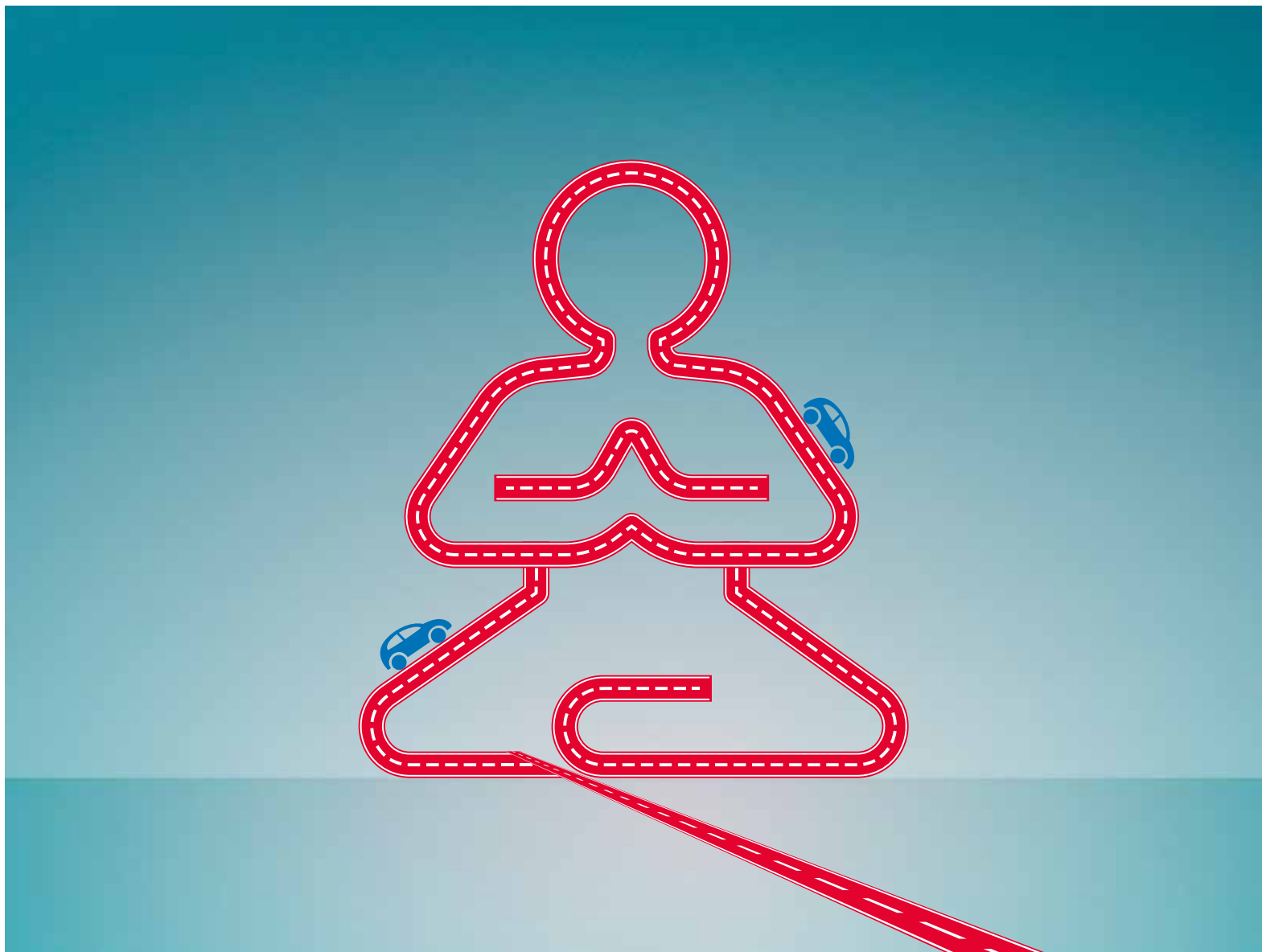
Reposant sur la plateforme du 3008, la nouvelle 508 transpire l'ADN Peugeot, dès que la route se fait sinueuse. En effet, grâce à ses trains roulants affûtés et à sa direction incisive, la française affiche l'agilité d'une ballerine. En ville, elle séduit par son rayon de braquage assez court, la rendant hautement maniable. Sur le trajet d'autoroute reliant Tanger à Casablanca, la voiture était sur des rails, même à haute vitesse et malgré un vent qui soufflait assez fort. Il reste à préciser que la sochaliennne ne sacrifie pas le confort sur l'autel de l'efficacité, malgré une monte pneumatique de 18 pouces. Quant aux tarifs, ils démarrent à 339.900 DH et culminent à 439.900 DH pour notre version d'essai.

Au final, avec la 508, Peugeot vient toquer à la porte d'un segment largement préempté par Audi et BMW. Il s'agit, à n'en pas douter, d'une sacrée cliente, qui déboule comme un chien dans un jeu de quilles. La concurrence n'a qu'à bien se tenir !

Actualité événement



MÉDITER EN TOUTE SÉRÉNITÉ N'ARRIVE PAS PAR MAGIE



*Étude Kantar TNS — Approche client — mai à juillet 2018 — Plus d'infos sur escda.ma.

LA LOCATION LONGUE DURÉE PAR ALD AUTOMOTIVE

ÊTRE **RÉÉLU SERVICE CLIENT DE L'ANNÉE MAROC** N'EST PAS UNE QUESTION DE CHANCE MAIS BIEN LA RECONNAISSANCE D'UN SERVICE DE QUALITÉ DÉLIVRÉ À PLUS DE **550 CLIENTS**.

POUR PLUS DE SÉRÉNITÉ, AYEZ LE BON RÉFLEXE, OPTEZ POUR LE **N°1** DE LA **LLD**.

ALDAUTOMOTIVE.MA



par Ahmed Kseibati

Photos : Hicham Zemmar

NOUVEAUTÉS SALON DE GENÈVE 2019

UNE ÉDITION RICHE EN NOUVEAUTÉS

La 89^e édition du Salon de Genève a eu lieu entre le 7 et 17 mars 2019. Ce rendez-vous tant attendu par les férus de la belle mécanique a connu cette année quelques changements par rapport aux éditions précédentes, notamment l'absence de nombreux constructeurs automobiles. Il s'agit de Jaguar, Land Rover, DS Automobiles, Alpine, Opel, Ford, Mini, Volvo, Infiniti, Hyundai, Cadillac et Chevrolet.





Toutefois, beaucoup de nouveautés très attendues ont été dévoilées, à commencer par le segment des citadines, où les deux marques françaises Peugeot et Renault ont volé la vedette, en présentant leurs nouveaux modèles de la 208 et de Clio. La 208 de deuxième génération s'inspire clairement de la berline 508, aussi bien dans le style extérieur qu'intérieur. Les

feux de jours à LED en forme de crocs, le bandeau reliant les feux à l'arrière lui donnent davantage de personnalité et une silhouette affûtée. L'intérieur avec toujours le i-Cockpit et une présentation très moderne, accueille un équipement de première catégorie. Quant à la Clio 5, elle revendique un style très proche de l'ancienne, mais l'habitacle évolue dans le sens d'une





meilleure qualité perçue et l'équipement devient plus technologique.

Du côté des SUV, Mercedes a exposé la version "53" de la gamme AMG du grand GLE. Le SUV hérite du six cylindres en ligne 3.0 biturbo de la marque allemande, avec 435 ch. De série, il dispose de la boîte automatique à neuf rapports et d'une transmission intégrale avec 7 modes de gestion différents. Et dans le cadre de la course du SUV le plus rapide du monde, Bentley a présenté la version Speed de la Bentayga, qui grâce à son W12 boosté à 635 ch, a dépassé l'Urus en vitesse de pointe. De quoi permettre au modèle de redevenir le SUV le plus rapide du monde.

Chez Porsche, la grande nouveauté est la présentation du huitième opus de sa légendaire sportive, la 911. À l'avant comme à l'arrière, de gros bandeaux en plastique noir élargissent visuellement le bolide et l'habitacle se modernise, avec l'adoption d'écrans numériques de part et d'autre du compte-tours.

Par ailleurs, le Salon de Genève concentre le plus grand nombre de supercars. La plus chère et la plus exclusive est La voiture Noire, by Bugatti, une commande

unique de la part d'un client, réalisée à partir d'une Chiron. Cette réalisation possède un design unique, avec une partie arrière dominée par une crête et une signature lumineuse très travaillée et pas moins de 6 sorties d'échappement. À la Scuderia, la nouveauté est également de mise, avec la remplaçante de la 488, la F8 Tributo, qui garde toujours le V8 biturbo de 720 ch. Du côté de Lamborghini, la star est la version roadster de son Aventador SVJ, forte d'un V 12 de 770 ch. L'hypercar électrique est également représenté à travers la Battista de Pininfarina, une sportive 100% électrique qui développe la bagatelle de 1.900 ch et 2 300 Nm, de quoi lui permettre d'abattre le 0 à 100 km/h en moins de 2 s et d'atteindre les 300 km/h en 12 secondes. Enfin, Aston Martin a dévoilé la version définitive de son hypercar, la Valkyrie. C'est un coupé deux-portes offrant deux places, dont le design est inspiré des monoplaces de la Formule 1. Elle est mue par un moteur V12 atmosphérique de 6,5 L de cylindrée (d'origine Cosworth), dont la puissance maximale atteint 1.176 ch.

Actualité événement





LE COMPTOIR
AMONS



SOUS LE HAUT PATRONAGE DE SA MAJESTE LE ROI MOHAMMED VI



PARTENAIRE TITRE
RACE OF MOROCCO

PRESENTED BY



AFRIQUIA

RACE OF MO

ROCCO

06
07
AVR

CIRCUIT MOULAY EL HASSAN

2019

TICKETING :
MARRAKECHGRANDPRIX.COM



Partenaire Titre



par Ahmed Kseibati
Photos : Hicham Zemmar

USINE DE BUGATTI

DANS L'ANTRE DE LA CHIRON

Le client est roi... Une maxime qui prend un relief particulier chez un constructeur de la très haute couture automobile tel que Bugatti. Le Directeur de Gentlemen Drivers Magazine a eu le grand privilège de le constater à l'occasion de sa visite au siège high-tech du constructeur alsacien.





Actu événement



A Molsheim, le fait main et la personnalisation sont les maîtres mots. Donc, exit les chaînes de montage et robots. Les 1 800 pièces nécessaires à l'assemblage de la Chiron, sont réalisées exclusivement à la main par 20 collaborateurs dans l'atelier. Le client a, par ailleurs, à sa disposition une palette de base pour la carrosserie composée de 23 couleurs de peinture et de 8 variantes de fibre de carbone. Pour l'habitacle, le choix s'étend à

31 couleurs de cuir et 8 teintes d'Alcantara, 30 couleurs pour les coutures, 18 pour la moquette et 11 pour les ceintures..Rien que ça !!!

L'usine de fabrication de la Chiron, appelée « Atelier », s'étend sur plus de 1 000 m. et renvoie une image de modernisme et de sophistication au diapason du standing de la voiture la plus rapide du monde, la Chiron. Elle a été inaugurée en 2005 et forme un bâtiment





oval, en référence au logo de la marque française : le macaron Bugatti. La conception de l'atelier est l'œuvre de l'architecte allemand de renom Gunter Henn. Pendant plus de dix ans, la Veyron 16.4 et ses variantes y ont été construites. Pour les besoins de la fabrication de la Chiron, dont le processus de fabrication est autrement plus complexe, l'atelier et ses installations ont dû faire l'objet d'importantes transformations.

A noter enfin que parmi les fournisseurs de Bugatti, Dallara (qui a fait l'objet d'une des couvertures du magazine) figure en bonne place. Fabricant notoire de châssis en carbone de compétition, il a participé à la mise au point des châssis des Veyron et Chiron.

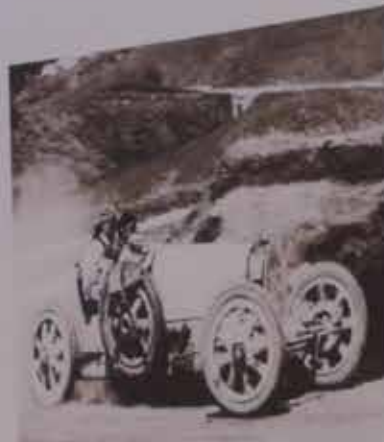


par Ahmed Kseibati
Photos : Hicham Zemmar

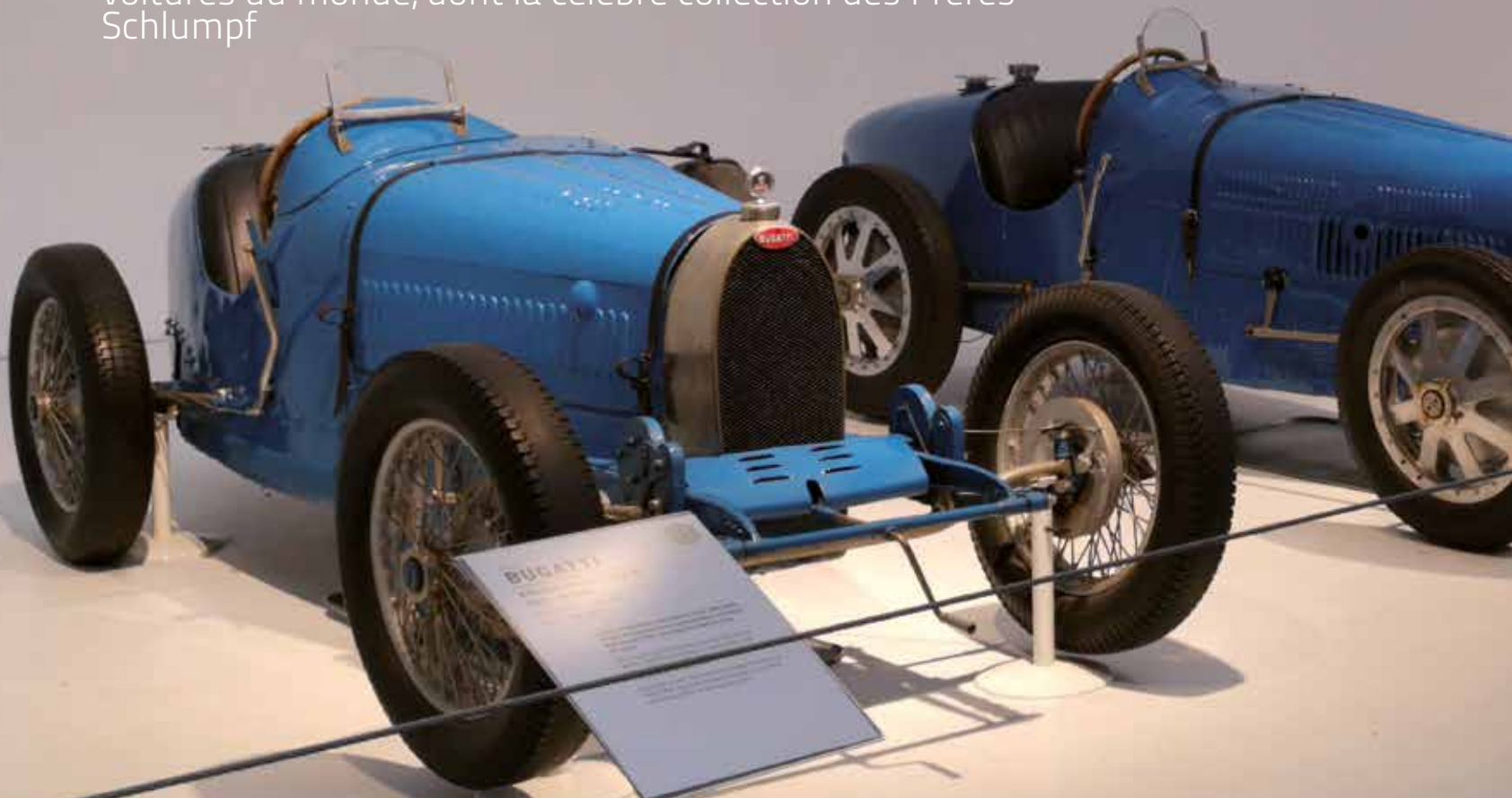
LA CITÉ DE L'AUTOMOBILE

LE HAUT TEMPLE DE LA COLLECTION

Une vraie caverne d'Ali Baba... C'est ainsi qu'on peut qualifier « la Cité de l'automobile » de Mulhouse, en Alsace, qui abrite la plus importante collection de voitures du monde, dont la célèbre collection des Frères Schlumpf



Goux
sur Bugatti 35
Targa Florio 192





Costantini
sur Bugatti 35
Targa Florio 1924

Veyron
sur Bugatti 51
Grand Prix de Monaco 1934

5



Actu événement



Il s'agit de 560 automobiles de 98 marques différentes, construites entre 1878 et 1918, dont 430 classées aux monuments historiques, le plus important ensemble d'automobiles antérieures à 1910 avec le musée Louwman de La Haye, une collection de 14 Rolls Royce et la plus importante collection Bugatti

du monde (120 unités). Le musée, qui s'étend sur de 20.000 m², est hébergé dans une ancienne usine de filature textile des Frères Schlumpf, datant de 1880. Ce sont, d'ailleurs, ces derniers qui ont eu l'idée de créer ce musée. Passionnés par les automobiles de collection, ils investissent une partie considérable de





leur patrimoine, dans les années 1960, pour acheter dans le plus grand secret, un maximum de voitures de collection, qu'ils font entièrement restaurer dans leur propre atelier, avec une préférence pour les Bugatti alsaciennes.

En 2006, le musée agrandi, restructuré et rénové pour

un montant de 20 millions d'euros, est rebaptisé « Cité de l'automobile ». Et en 2018, il est nommé dans la catégorie « musée de l'année », aux Historic Motoring Awards de Londres.

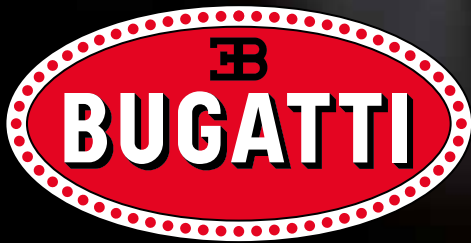


Motors

Auto Concept

par Youssef Bennour

AUTOCONCEPT



LA VOITURE NOIRE

L'HÉRITIÈRE DE LA TYPE 57 SC

Telle une étoile au firmament, la Voiture noire de Bugatti a volé la vedette lors du Salon de Genève 2019. Unique, elle se réclame d'un lignage d'exception, car son aïeule n'est autre que la très rare Type 57 SC Atlantic des années 30.



AUTTOCONCEPT

Elle est incontestablement la star du Salon de Genève et surclasse tout ce qui roule. Il s'agit du bolide le plus cher au monde et le plus exclusif : la voiture noire de Bugatti. Ce modèle unique, conçu entièrement à la main, à la demande d'un très grand amateur de la marque de Molsheim, qui l'aurait payé 16,7 millions d'euros, s'inspire d'une des voitures de collection les plus convoitées du monde, la Type 57 SC Atlantic des

années 30, produite à seulement quatre exemplaires. Le principal clin d'œil à cette dernière réside dans l'emblématique crête rivetée qui court sur le pavillon. Mais ce n'est pas tout, car plusieurs détails de la Voiture noire font référence à la voiture mythique de Bugatti, comme son allure élancée avec sa ligne de toit qui court jusqu'à la poupe, ses larges prises d'air, sa calandre en fer à cheval et une face avant



agressive, avec des feux à effet 3D. La poupe, quant à elle, se distingue par un fin bandeau lumineux surmontant six sorties d'échappement, placées au centre du diffuseur. Un souci du détail que souligne Étienne Salomé, designer chez Bugatti, non sans fierté: « Chaque élément a été fabriqué à la main. La caisse est en carbone apparent noir brillant, avec un très fin maillage de fibres de carbone. Pour nous, ce coupé est

synonyme de perfection, à la fois dans sa forme et dans ses finitions ».

Sous le capot, pas de surprises, puisqu'on retrouve le célèbre moteur W16 de 8 litres quadri-turbo de 1.500 ch et 1.600 Nm de couple, capable de monter jusqu'à 420 km/h et qui anime déjà la Chiron et la récente Divo.



Motors

Auto Concept

par Youssef Bennour



BUGATTI CHIRON SPORT 110 ANS



AUTOCONCEPT

LA CHIRON « TRICOLORE »

Pour célébrer dignement ses 110 ans d'existence, Bugatti a levé le voile sur une nouvelle série spéciale pour sa Chiron Sport. Baptisée « 110 ans Bugatti », elle est limitée à 20 exemplaires.



Pour fêter les 110 ans de sa création par Ettore Bugatti, la marque alsacienne, aujourd'hui propriété de Volkswagen, a révélé une version à édition limitée de la Chiron Sport. Encore plus radicale, cette dernière est un monstre de puissance et de sportivité. Par rapport à la version standard, elle revendique un poids en baisse de 18 kg grâce à des roues légères, un verre plus fin et encore plus de fibre de carbone. La suspension et la direction ont également été réajustées, mais le moteur W16 à quatre turbos de 1 500 chevaux et 1 600 Nm est resté intact. Ce dernier est capable de propulser la biplace à 100 km/h en 2,4s, à 200 km/h en 6,1s, à 300 km/h en 13,1s et la tracte jusqu'à une vitesse de pointe bridée à 420 km/h.

Cette version anniversaire limitée à 20 exemplaires, n'apporte pas de modifications techniques ou mécaniques, se limitant à ajouter une teinte spéciale et une ambiance intérieure plus originale.

L'ensemble s'est véritablement mis aux couleurs de la France, littéralement. Tout l'extérieur a été peint en bleu mat "Steel Blue". Les étriers de frein ont une teinte plus brillante « French Racing Blue », tandis que l'échappement se distingue par une couleur noir mat. Mais, les touches extérieures les plus brillantes et sans doute les plus belles sont les barres tricolores rouge, blanche et bleue du drapeau français visibles sur les rétroviseurs, le bouchon de réservoir (sablé et poli main) et l'aile arrière quand il se déploie en



AUTOCONCEPT

position haute.

Une fois la portière ouverte, on constate que l'intérieur en cuir est refait dans la même teinte que l'extérieur. Le cuir bleu couvre presque toutes les surfaces, bien que les sièges et les ceintures de sécurité soient peints dans le même bleu que les étriers de frein. L'assise des sièges, elle, se pare d'un liseré rappelant le drapeau tricolore, tandis que l'appuie-tête se voit estampillé du logo de cette série spéciale. De son côté, le volant associe du carbone mat et du cuir bleu.

L'une des rares générosités de cette Bugatti Chiron Sport 110 ans est la présence du "Sky View", le toit en verre spécifique, qui est en option sur la version standard. A noter, enfin, que le client aura droit à une

clé spécifique enveloppée dans trois pièces de cuir cousues aux couleurs du drapeau français, ainsi qu'à une médaille exclusive en argent massif, posée sur une plaque de carbone, et dissimulée dans le rangement de la console centrale.

Aucun prix n'a encore été donné pour cette série spéciale, mais il n'est pas besoin d'être devin pour s'attendre à un tarif stratosphérique dépassant celui de la version standard qui avoisine déjà les 2,5 millions d'euros.



Motors

Auto Exception

parlato con Cherkasov

Ferrari

F8 TRIBUTO



LA BERLINETTE AU SANG TRÈS CHAUD

Pour rendre hommage à la lignée des berlinettes V8 de la marque, la nouvelle Ferrari F8 Tributo métamorphose la 488, en se réclamant des évolutions techniques apparues sur la version Pista.





Au sommet de la hiérarchie automobile, les marques les plus prestigieuses croisent le fer à coup de sportives plus technologiques et puissantes les unes que les autres, pour asseoir leur domination. À l'occasion du Salon de Genève 2019, la marque au cheval cabré vient de dégainer une nouvelle arme face à la concurrence, en l'occurrence la F8 Tributo. Ces rivales toutes désignées ne sont autres que la nouvelle Lamborghini Huracan Evo et la McLaren 720S. Cette nouvelle berlinette à moteur V8 central-arrière vient remplacer la 488 GTB.

Esthétiquement, la partie inférieure de la face avant a été redessinée, en s'inspirant de la Pista et notamment de son conduit aérodynamique, dénommé le S-Duct. Le capot, pour sa part, a été remodelé et les phares ont été redessinés pour être plus compacts. La voiture dispose également de feux arrière ronds, un clin d'œil nostalgique à la F430. À l'arrière, la F8 arbore un capot de moteur transparent à lames, qui rend hommage au F40 et un aileron arrière enveloppant, rappelant celui de la 308 GTB. Ce toilettage s'est accompagné d'un



Cylindrée : 4.0L V8 Turbo
Puissance : 720 ch à 8000 tr/min
Couple : 770 Nm à 3250 tr/min
Transmission : Roues arrière

Poids et mesures

Poids à vide : 1330 kg
Dimensions : 4.61/1.21/1.98 (L/l/h)
Réservoir : 80 litres
Volume coffre : --- l
Pneumatiques : 255/50R20/305/35R20

Performances globales

Vitesse max : 340 km/h
0 à 100 : 2.9 s
Consommation : 12.9 l/100 km
Autonomie : --- km

gain de poids de 40 kg par rapport au modèle sortant.

À l'intérieur, l'habitacle a également fait l'objet de changements. Ainsi, le tableau de bord s'inspire de la 812 Superfast, en adoptant des bouches d'aération rondes et un volant à la jante plus petite, tandis que les couleurs bi-ton de la 488 disparaissent. De plus, l'écran tactile proposé pour le côté passager de la planche de bord gagne en taille, avec désormais 7 pouces de diagonale.

Sous le capot, la F8 Tributo utilise le même moteur que la 488 Pista, un moteur V8 bi-turbochargé de 3,9 L développant une puissance de 720 ch et un couple de 770 Nm. Il s'agit du V8 le plus puissant jamais installé sous le capot d'une Ferrari de la gamme régulière. La supercar italienne fait également appel à une transmission automatique à double embrayage à sept vitesses, avec des rapports améliorés. Les performances déclarées par le constructeur de la

F8 Tributo sont ahurissantes. Ainsi, la bête expédie l'exercice du 0 à 100 km/h en 2,9 secondes et du 0 à 200 km/h en 7,6 secondes, avec une vitesse de pointe de 340 km/h.

Pour gagner en efficacité sur le bitume, la sportive de Maranello est équipée du dernier programme de contrôle de la traction. De plus, le «Ferrari DynamicEnhancer», un programme électronique de gestion des dérives, peut désormais être utilisé

en mode course. Enfin, Ferrari a déclaré que la force d'appui du Tributo avait été augmentée de 15% par rapport à la 488 GTB.

Ainsi parée, la F8 Tributo se transforme en pistarde affirmée, tout en se montrant adaptée à un usage civilisé, grâce à la technologie embarquée. Cette polyvalence ravira certainement les aficionados de la marque au cheval cabré



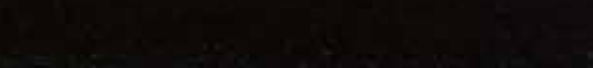
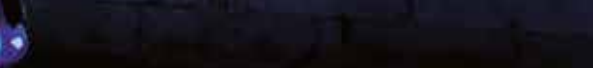
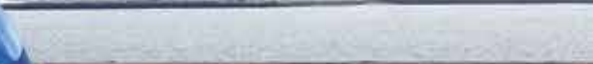


RENAULT

CLIO 5

LE CHANGEMENT DANS LA CONTINUITÉ

Forte d'un succès incontestable dans son segment grâce à une belle ligne, une bonne habitabilité et un contenu technologique de bon aloi, la Clio 4 tire sa révérence, au profit d'une cinquième génération, qui rehausse encore le niveau de qualité perçue et la dotation d'équipements, tout en s'inscrivant dans la continuité du modèle sortant, s'agissant du design.



C'est sans doute une lapalissade que d'affirmer que la Clio est un modèle stratégique pour la marque au losange. Et pour cause, à ce jour, la Clio s'est vendue, toutes générations confondues, à pas moins de 15 millions d'exemplaires. Quant à la Clio 4, elle est tout simplement la première voiture vendue dans l'Hexagone et la deuxième sur le vieux continent. D'où la lourde responsabilité qu'endosse son héritière, la Clio 5, qui a été dévoilée en grande pompe, lors du Salon de Genève 2019.

Le premier enjeu pour le constructeur français était de ne pas trop dénaturer la belle ligne qui a fait le succès de la quatrième génération. Et à ce jeu, il s'en est plutôt bien tiré. Ainsi, le designer Laurens van den Acker a souhaité faire évoluer en douceur le look de la Clio. Au menu, une silhouette identique à l'ancienne génération, à l'instar des proportions générales et des poignées de portes arrière, qui demeurent au

niveau des custodes. Toutefois, dans le détail, la Clio 5 reprend des gimmicks de sa grande sœur, la Mégane 4. Les phares sont soulignés par des crochets, les ailes avant sont ornées par un petit médaillon et les bas des portes adoptent des protections horizontales. S'agissant de la poupe, les boucliers et les feux arrière (avec une nouvelle signature lumineuse en forme de C) ont été redessinés.

Côté dimensions, la nouvelle venue est raccourcie de 14 millimètres et abaisse sa carrosserie de 30 millimètres. Le volume du coffre est lui porté à 391 litres, soit 91 litres de plus que sur la Clio 4.




En rupture avec le conservatisme de la ligne extérieure, l'habitacle, lui, fait sa mue. Le changement se ressent d'abord au niveau de la qualité des matériaux, qui enregistre un bond en avant. Ensuite, la planche de bord se distingue par une instrumentation et un écran tactile digitaux. Le R-Link 2 laisse ainsi place à un nouveau système multimédia, basé sur l'Alliance Connected Cloud, qui permet de se connecter à de

Moteur : **4 cylindres en ligne 16 S**
Puissance : **130 ch à 5500 tr/mn**
Couple : **205 Nm à 2000 tr/mn**
Transmission : **Traction**

Poids et mesures
Poids à vide : **1204 kg**
Dimensions : **4.09/ 1.73/ 1.43 (L/I/h)**
Réservoir : **60 l**
Volume coffre : **300 l**
Pneumatiques : **205/40 R16**

Performances globales
Vitesse max électrique : **195 km/h**
0 à 100 : **10.5 s**
Consommation : **5.6 l/100 km**
Autonomie : **--- km**



multiples services. Outre les finitions classiques (Life, Zen et Intens) et la très chic Initiale Paris, la nouvelle Clio 5 enfle aussi une tunique sportive. La griffe RS Line marque sa filiation avec Renault Sport et en reprend les codes esthétiques, notamment la lame F1 en bas du bouclier avant, signe distinctif des modèles RS. Elle se distingue aussi des autres finitions, par une calandre à nid-d'abeilles, des jantes de 17 pouces spécifiques et une baguette de portes gris satiné. Ce traitement caractérise aussi le bas du bouclier arrière, alors que la sortie d'échappement est de forme ovale. À bord, elle gagne aussi des sièges sport, des inserts au look carbone, un pédalier en aluminium et un volant sport en cuir perforé, marqué du double losange R.S. La nouveauté est également au rendez-vous au chapitre technique. Ainsi, la Clio cinquième du nom étrenne la nouvelle plateforme CMF/B, qui tout en réduisant l'empattement, offre plus d'espace notamment au niveau du coffre. Quant aux motorisations, elles consistent en deux blocs essence (1.0 TCe de 100 ch, 1.3 TCe de 130 ch) et un diesel (1.5 Blue dCi de 85 et 115 ch).



Par Ahmed Kseibati et Hamid Benmaarouf
Photo : Hicham Zemmar

STEPHAN WINKELMANN

LE STRATÈGE





A portrait of Stephan Winkelmann, a middle-aged man with wavy brown hair, wearing a dark blue pinstriped suit, a white shirt, and a dark tie. He is looking directly at the camera with a slight smile. The background is a blurred indoor setting with light coming from a window.

**STEPHAN
WINKELMANN**
LE STRATÈGE

« C'est un parfait connaisseur des voitures de sport et du secteur du luxe qui rejoint Bugatti. Je suis convaincu que Stephan Winkelmann, avec ses nombreuses années d'expérience dans ces domaines, son don pour s'adresser à une clientèle exclusive et sa compréhension poussée des marques, donnera un nouvel élan à Bugatti et offrira un avenir durable à cette marque particulière ». C'est en ces termes que Matthias Müller, président du Directoire du Groupe Volkswagen, a décrit celui qui préside aux destinées de la marque de Molsheim, depuis le 1er janvier 2018. Et pourtant, rien ne prédestinait Winkelmann à faire carrière dans l'automobile. Son diplôme en sciences politiques et son enrôlement dans l'armée devaient sceller son destin, mais il n'en fut rien. Il a cédé aux sirènes de l'automobile, en intégrant Mercedes Benz à ses débuts, avant d'évoluer vers des postes de responsabilité au sein de marques aussi prestigieuses que Lamborghini et Audi. Fin stratège, il mettra tout son savoir-faire au service de sa passion, ouvrant ainsi la voie à l'innovation et à une créativité débordante.

Dans cet entretien exclusif, Stephan Winkelmann nous relate son parcours exceptionnel émaillé de grandes réalisations, ses projets chez Bugatti et nous fait part de sa vision de l'automobile du futur.





STEPHAN WINKELMANN

LE STRATÈGE

Comment est née votre passion pour l'automobile ?

Pour être honnête, elle est venue de manière plutôt indirecte. Ma vraie passion en tant qu'adolescent et jeune homme était plutôt pour la moto. J'ai grandi en Italie et les années 80 étaient très différentes en matière de sensibilisation à la sécurité routière. Conduire une moto le plus tôt possible, sans casque et malgré un trafic insensé, n'était certainement pas la chose la plus sage à faire, mais pour nous, cela signifiait la liberté.

Cette passion, non seulement pour la moto elle-même, mais pour la sensation de vitesse, la liberté et le rugissement d'un moteur, ne s'est traduite par une passion pour l'automobile que plus tard.

Avez-vous toujours su que vous travailleriez dans le monde de l'automobile ?

Pas du tout. Tout comme ma passion pour l'automobile ne s'est développée que plus tard, ma carrière n'a pas non plus été orientée vers l'industrie automobile, du moins pas depuis le début.

J'ai étudié les sciences politiques à Rome et à Munich, puis je suis devenu soldat dans les forces armées allemandes, en tant que parachutiste, pour être précis. Au cours de ces deux années, je me suis plus souvent dit que je deviendrais un soldat de métier. En fin de compte, je ne le suis pas devenu. Cependant, dès que

j'ai commencé à travailler dans l'industrie automobile, il m'est rapidement apparu que c'était le lieu idéal pour développer ma carrière professionnelle.

Vous avez commencé votre carrière dans le monde de la finance. Comment s'est passée votre première expérience dans le monde automobile, avec Mercedes-Benz ?

Ce fut une très bonne première expérience dans l'industrie automobile. Mercedes fut la marque automobile qui m'a ouvert cette porte, que j'ai franchie sans jamais regarder en arrière. L'industrie automobile est l'une des plus fascinantes et je dirais même la plus fascinante dans laquelle on peut travailler. Je me considère chanceux pour chaque opportunité que j'ai eue et chaque pas que j'ai franchi dans ce monde unique.

Vous avez rejoint le groupe Fiat en 1994. Qu'y faisiez-vous, exactement ?

Mon premier emploi a été directeur régional des ventes d'Alfa Romeo, sur le marché allemand.

Vous avez occupé plusieurs postes au sein du groupe, pour devenir PDG des divisions autrichienne, suisse et allemande de Fiat. Qu'est-ce que cela signifiait pour vous ?

Oui, j'ai occupé ces postes de PDG, non seulement pour



Biographie :

1964

Naissance à Berlin en Allemagne

1991

Commence sa carrière professionnelle au sein de la société allemande de services financiers MLP.

2005

Prend la direction de la société Automobili Lamborghini S.p.A

2014

Chevalier Grand-Croix de l'ordre du Mérite de la République d'Italie

2016

Prend la direction de la société Audi Sport GmbH

2018

Président de la société Bugatti Automobiles S.A.S

STEPHAN WINKELMANN LE STRATÈGE

Fiat, mais pour Fiat Auto, qui comprenait également à l'époque Fiat, Alfa Romeo, Lancia et « Fiat Light Commercial Vehicles ».

En tant qu'Allemand qui a grandi en Italie, j'ai eu l'impression que la combinaison parfaite, à ce stade de ma carrière, était d'assumer des responsabilités dans une entreprise italienne pour les marchés de langue allemande. J'ai beaucoup appris à cette époque et j'ai noué des amitiés durables. Nous avions alors une équipe très spéciale, composée de nombreux professionnels jeunes et talentueux, que j'ai eu la chance d'avoir en tant que collègues ou membres de mes équipes. Beaucoup d'entre eux se sont débrouillés dans l'industrie automobile et je les vois encore. Certains m'ont même accompagné lors de ma nouvelle carrière dans cette industrie.

En 2005, vous avez été nommé directeur général de Lamborghini. Quels ont été les projets les plus importants sur lesquels vous avez travaillé ?

Je suis resté directeur général de Lamborghini pendant onze ans, alors, comme vous pouvez l'imaginer, j'ai dirigé de nombreux projets qui sont importants pour nous en tant qu'entreprise et qui me tiennent également à cœur. Si je dois en souligner quelques-uns, ce serait la construction de la marque que nous avons privilégiée dès le premier jour, y compris l'introduction d'une gamme de modèles plus large et plus solide, avec des produits fantastiques, tels que l'Aventador ou Huracan. De plus, je suis très heureux et fier de voir que l'Urus est à présent sous les feux de la rampe. Durant mon mandat, nous avons dû nous battre très durement pendant de nombreuses années, pour que ce projet prenne vie.

Le fait le plus important à retenir de mon séjour à Sant'Agata, c'est que j'ai trouvé non pas un simple lieu de travail, mais une deuxième maison. Nous avions une équipe professionnelle très forte et nous avons créé un lien qui va bien au-delà du cadre professionnel. Et c'est ce dont je suis le plus fier, quand je repense à cette époque très réussie. Sans cette équipe, son atmosphère et son éthique au travail, nous n'aurions pas pu atteindre ce niveau d'excellence, de toute façon.

Comment avez-vous vécu le lancement du projet Urus ?

Dur, tenace. Il a fallu un certain temps entre le premier concept-car présenté à Beijing en 2012 et le début du projet. Le principal défi était les énormes efforts de persuasion, en interaction constante avec les clients et les fans. La marque et le site devaient également être préparés à cette étape importante de l'histoire de la société. En rétrospective, tous les efforts en valaient la peine. Je suis très heureux pour l'équipe Lamborghini





d'aujourd'hui et tiens à la féliciter pour son excellent travail.

Vous avez officiellement rejoint Bugatti au début de cette année. Quels sont les défis à venir?

Quand on m'a demandé d'assumer la fonction de président de Bugatti, le président du groupe Volkswagen m'a dit que la tâche principale serait de construire sur les bases solides de la marque, et de la développer pour les transitions à venir. Et c'est exactement ce sur quoi nous nous concentrons depuis ma première année avec la marque, avec des projets très excitants et de très bons progrès.

La Bugatti Divo est notre premier projet côté produit depuis que je suis président. C'est une automobile incroyable, qui met en valeur ce que nous, en tant que marque et en tant qu'équipe, sommes capables de réaliser en très peu de temps. Bien sûr, je ne peux divulguer aucune information sur notre avenir à ce stade, mais nous travaillons très fort chaque jour pour satisfaire les parties prenantes internes, et plus particulièrement nos clients et passionnés du monde entier.

STEPHAN WINKELMANN LE STRATÈGE

Comment voyez-vous l'avenir de Bugatti?

Je suis vraiment impatient d'y être.

Verrons-nous un SUV de Bugatti, un jour?

Il y a eu beaucoup d'articles rapportant faussement la confirmation d'un tel projet et me citant même pour corroborer leurs propos. La seule chose que j'ai dite et que je répète sans cesse, c'est que nous avons montré avec la Bugatti Divo que nous sommes prêts à être plus qu'une marque à un seul modèle. Néanmoins, de nombreux facteurs doivent être pris en compte, avant qu'un tel projet puisse être entrepris, l'analyse de la rentabilité doit être juste et bien sûr, elle doit également s'intégrer dans la stratégie de la marque et même du groupe. Notre équipe examine en permanence le marché, étudie les pronostics des développements futurs, analyse les informations fournies par nos clients, afin d'être prête au moment opportun. À cette fin, nous pensons évidemment aussi aux plateformes potentielles et aux formes d'un tel projet. Le projet lui-même ou la forme qui serait utilisée n'ont cependant jamais été confirmés - ni par moi, ni par quelqu'un d'autre.

Quel est le principal défi à satisfaire, pour des clients très exclusifs?

Nos clients ont le privilège d'assister à notre processus de fabrication et voient tout. Le principal défi est donc de continuer à leur offrir une surprise positive, de rester avant-gardiste et intemporel. Bugatti a toujours eu et aura à construire des automobiles qui incitent les gens à rêver, aujourd'hui et à l'avenir.

Que pensez-vous de la voiture électrique et de la conduite autonome?

La voiture électrique ne semble n'être qu'une question de temps. C'est l'avenir. Pourtant, elle doit toujours être conforme aux valeurs de la marque de chaque entreprise qui décide de se lancer dans la mobilité électrique. Tout comme il n'existe pas qu'un seul type de voitures à moteur à combustion, il existe différentes interprétations des véhicules à propulsion électrique. Nous sommes très fiers de notre moteur W16 8 litres, unique sur le marché. Vu les législations et les développements futurs, toutefois, il pourrait bien être le dernier moteur de ce type.

En tant qu'amateur de voitures, je dois dire que la conduite autonome est un concept fascinant sur le plan technologique. Encore une fois, cependant, il doit correspondre à la marque et au produit en question. Pour Bugatti, cela ne figure pas sur la liste des priorités, car nous ne sommes pas une marque qui





construit des voitures qui vous amènent de A à B. Nos voitures amènent nos clients de A à A, pour leur plus grand plaisir. Pour cela, à mon avis, vous avez besoin des deux mains sur le volant.

Quelle voiture conduisez-vous dans votre vie quotidienne?

Depuis que j'ai commencé, je teste nos voitures autant que possible. Comme vous pouvez l'imaginer, j'ai eu au cours de ma carrière ma part de conduite de voitures de sport, de voitures « supersport » ou de voitures « hypersport », mais Bugatti joue dans une catégorie à part. C'est autre chose, une expérience incroyable. Au quotidien, je conduis des produits de la marque Volkswagen Group, généralement une version plus sportive et une autre plus familiale. Les marques et les modèles ne cessent cependant de changer.

Êtes-vous un collectionneur de voitures?

Non, je ne le suis pas. Ce serait très difficile, surtout si je voulais conduire toutes les voitures d'une telle collection. Je vis dans le centre de Strasbourg et il n'y a pas beaucoup de garages ni même de possibilités de parking. Et je voyage beaucoup. Mais même sans ma propre collection, je ne peux vraiment pas me plaindre de la qualité de mon temps de conduite. Je me considère chanceux.

**B**

L'EB110 fut présentée en 1991, pour célébrer les 110 ans du fondateur Ettore Bugatti. Et bien que cette icône devait en découdre avec d'autres monstres sacrés tels que la F40, la XJ 220 ou la Diablo, elle a pris de l'avance sur le plan technologique, en plus de revendiquer une plus grande exclusivité, en raison des 139 exemplaires produits au total.

BUGATTI EB 110 UNE SUPERSPORTIVE EN AVANCE SUR SON TEMPS





c'est sous le capot arrière que se niche la pièce maîtresse du bolide. Un V12 de 3,5 litres de cylindrée, développant 560 ch à 8.000 tr/mn et un couple qui atteint 611 Nm, à 3.750 tr/min...C'est un bijou de technologie, faisant appel aux techniques les plus abouties de l'époque.

Romano Artioli est un nom qui évoque pour les connaisseurs le défi, l'amour des challenges et une forme d'audace qui abhorre la notion de difficulté, voire d'impossibilité. Ce personnage, qui a été à l'origine de l'Elise, qui relança par la suite Lotus, est le géniteur d'une des plus belles Bugatti de l'histoire, la EB110. Pour réussir son projet grandiose, Romano Artioli, le président de Bugatti Automobili spa, a mis les petits plats dans les grands. Que des références pour concevoir une supersportive d'exception, au diapason du nom légendaire de la marque de Molsheim. En plus de Michelin pour concevoir des pneus spécifiques (MXX3), de Messier-Bugatti pour les liaisons au sol ou d'Aérospatiale pour le châssis, d'autres grands noms ont été mis à contribution, notamment Marcello Gandini, Paolo Stanzani, Nicola Materrazzi, Giampaolo Bendini, Jean-Philippe Vittecoq...C'était le minimum pour concurrencer des monstres sacrés tels que la Ferrari F40, la Lamborghini Diablo, la CizettaMoroder V16T ou la Jaguar XJ220...

Ce qui impressionne de prime abord à la découverte de l'EB110, c'est son design agressif, taillé à la serpe. Si c'est le célèbre designer Marcello Gandini qui a pris au départ en charge le style de l'alsacienne, le différend l'opposant à Romano Artioli va précipiter son départ. En fait, le designer des Countach et Miura n'aurait pas accepté de revoir sa copie, comme le demandait le patron. C'est donc Giampaolo Bendini qui va retoucher et finaliser le style de la Bugatti EB110 GT, dont le prototype final (6 prototypes construits entre 1988 et 1991) est présenté en grande pompe en septembre 1991 à Paris, à l'occasion du 110e anniversaire du fondateur de la marque, Ettore Bugatti.

Mais c'est sous le capot arrière que se niche la pièce maîtresse du bolide. Un V12 de 3,5 litres de cylindrée, développant 560 ch à 8.000 tr/mn et un couple qui atteint 611 Nm, à 3.750 tr/min. C'est un bijou de technologie, faisant appel aux techniques les plus abouties de l'époque. Ainsi, le haut du moteur a été particulièrement travaillé, pour favoriser les hautes rotations, tandis que deux arbres à cames en tête par rangée de cylindres se chargent de commander les 60 soupapes (3 d'admission et 2 d'échappement par cylindre). Pour supporter les quatre turbocompresseurs IHI montés, le taux de compression a été particulièrement bien étudié. Pour des considérations de poids, le bloc est en aluminium et la lubrification se fait par carter sec. Enfin, la boîte à six vitesses mécanique est intégrée au carter moteur et est commandée par un embrayage monodisque à sec, avec servomécanisme hydraulique. Il est inutile de souligner que les performances sont au diapason et restent exceptionnelles, même aujourd'hui. En effet, encore peu de GT peuvent se vanter de descendre sous la barre des 3,5 secondes au 0 à 100 km/h et sous les 21 et 20 secondes au kilomètre, départ arrêté. Quant au châssis, les ingénieurs de Bugatti ont opté pour ce qui se faisait de mieux à l'époque. Ainsi, les suspensions et le châssis ont repris des techniques



Encore peu de GT peuvent se vanter de descendre sous la barre des 3,5 secondes au 0 à 100 km/h et sous les 21 et 20 secondes au kilomètre, départ arrêté.

issues de l'aéronautique. La structure de la Bugatti EB110 est entièrement en matériaux composites. Son élaboration et son développement ont été confiés à l'Aérospatiale. Outre une grande légèreté, l'emploi du carbone a permis d'obtenir une résistance à la torsion tout à fait exceptionnelle, supérieure à celle offerte par le châssis en aluminium à structure à nid d'abeille utilisé sur les premières voitures d'essai. Pour les suspensions, c'est la société Messier-Bugatti, spécialiste dans les trains d'atterrissage d'avion qui s'est vu confier le projet. Les freins ont également reçu un traitement particulier, puisque c'est Carbone Industrie, spécialiste du frein en carbone en Formule 1, qui avait alors commencé une étude pour équiper l'EB110. Mais en attendant la mise au point définitive, qui ne viendra hélas jamais sur l'EB110, ce sont quatre gros disques ventilés Brembo en fonte qui équipent la Bugatti. Enfin, c'est Michelin qui a étudié et développé des pneus MXX3 spécifiques qui chaussent les jantes BBS en magnésium et offraient alors la meilleure résistance aux contraintes de l'énorme puissance, tout en conservant des qualités de confort et de grip adaptées à la transmission intégrale de la Bugatti EB110.

Mise au point par l'essayeur Jean-Philippe Vittecocq, cette GT radicale est néanmoins facile à conduire, grâce à son moteur d'une souplesse incroyable et à sa tenue de route impériale face à ses rivales de l'époque, comme la Lamborghini Diablo ou la Ferrari F40. Seuls bémols, une visibilité non idéale et un pédalier étroit. Mais poussée dans ses derniers retranchements, la bête requiert de la maîtrise, surtout que son tempérament sportif n'est entravé par aucune assistance électronique, hormis un ABS. Une évolution encore plus radicale de l'EB 110 sera présentée à Genève en mars 1992. Il s'agit de l'EB110 Supersport (aussi appelée EB110 S ou SS pour Sport



Stradale). La puissance du V12 a été augmentée, tandis que le poids a été diminué. Il s'agit là d'une authentique voiture de course, homologuée pour la route. Avec une cavalerie de 603 ch à 8.250 tr/min, cette voiture est capable d'atteindre une vitesse de pointe de 355 km/h et expédie le 0 à 100 km/h en 3,26 secondes. À l'intérieur, exit le luxe exubérant de la version initiale et place au carbone et à l'alu bouchonné, qui remplacent les boiseries de l'EB110 GT, tandis que des baquets laissent place à la sellerie cuir.

Et pour donner de l'envergure médiatique à un tel modèle, quoi de mieux que le champion allemand de Formule 1 Michael Schumacher, qui achète au début

de l'année 1994 une EB 110 Super Sport de couleur jaune. Au niveau compétition, c'est Derek Hill, fils du champion de Formule 1 Phill Hill, qui fut l'un des trois pilotes de l'équipe à disputer, sur une EB 110, les 24 Heures de Daytona aux États-Unis, en 1996. Mais malgré le tintamarre médiatique, ainsi que ses performances et ses qualités dynamiques, l'EB 110 fut un échec commercial. En 1995, Bugatti Automobili SpA fait faillite, entraînant l'arrêt de la production automobile. Après la disparition de la marque en 1997, les stocks de pièces de la EB110 furent récupérés pour construire d'autres modèles : la Dauer EB110, construite par Dauer Sportwagen à partir des châssis et pièces rachetés à Bugatti Automobili SpA et l'Edonis, conçue en 2001, sur la base d'une version allégée et gonflée de la EB110.



TRIUMPH

1200 SPEED TWIN 2019

LA BONNE ALCHEMIE

La gamme Triumph s'enrichit d'une nouvelle venue. Il s'agit de la Speed Twin, qui ressuscite un nom emblématique du constructeur anglais. Ce modèle se positionne aujourd'hui entre une Thruxton et une Bonneville T120 et se caractérise par un bicylindre puissant de 97 ch et une ligne épurée, associée à une position de conduite détendue.





Esthétiquement, la Speed Twin se pare d'une ligne très classique, mais aussi très épurée, qui la distingue des Bonneville T120 et Thruxton. Jouant clairement dans le registre confort, l'anglaise offre une position agréable pour le pilote, à travers sa selle plate, son guidon classique et ses leviers réglables. Ce parti pris résolument vintage est à peine atténué par la touche moderne et sportive imprimée par les jantes à 7 bâtons, plus légères que celles à rayons. On notera que Triumph a choisi un positionnement « dark », avec moteur et partie-cycle traités en noir. D'ailleurs, pour la partie mécanique, c'est le twin vertical en version High Power, la plus puissante, qui motorise la Speed Twin, délivrant 97 ch à 6.750 tr/mn et 112 Nm à 4.950 tr/mn. Ce bloc apporte beaucoup d'agrément de conduite et joue aux catapultes, dès que l'on s'échine à taquiner la poignée d'accélérateur.

En plus de ses performances et de son agrément au guidon, la Speed Twin n'est pas chiche du point de vue équipement. Ainsi, l'anglaise embarque une électronique à jour, avec l'ABS, l'antipatinage, trois modes de conduite (rain, road, sport), un contrôle de traction déconnectable, un éclairage complet à leds et une prise USB sous la selle. Et cerise sur le gâteau, sa finition est aux petits oignons, ce qui ne manque pas de sublimer davantage ses qualités. Bref, la Speed Twin est un roadster néo-rétro plein de caractère, qui renoue avec le plaisir de croiser cheveux au vent, au rythme des borborygmes de son magnifique bicylindre, qui ne manquera pas de régaler le tympan des aficionados.

PARMIGIANI
FLEURIER

Type 390

À l'image de la Chiron, la montre Bugatti Type 390 prend une longueur d'avance sur la concurrence, en mettant la barre très haut en termes de technicité et de design.

En termes de puissance, de performance et de bestialité, les qualificatifs ne manquent pas pour décrire la voiture la plus puissante et la plus rapide du monde, dernière-née du constructeur de Molsheim, à savoir la Chiron. À l'image de cette dernière, la Bugatti Type 390 est une montre sans équivalent. Son géniteur Parmigiani Fleurier partenaire de Bugatti depuis 2004 a bousculé les codes en s'inspirant au plus près de la technologie mise en œuvre dans la Bugatti Chiron. Spécialement développé pour cette montre hors norme, le calibre Parmigiani Fleurier PF390 tient dans un cylindre développant 80 heures de réserve de marche, grâce à deux barillets montés en série. La transmission des informations de la structure tubulaire au cadran positionné perpendiculairement est rendue possible par une vis sans fin. Par ailleurs, la construction modulaire de ce mouvement permet de le retirer de son logement pour une grande révision. Autant dire que, comme celle qui l'a inspiré, la Bugatti Type 390 de Parmigiani Fleurier recèle un gros potentiel sous le capot.

Sortant des sentiers battus, la nouvelle Bugatti Type 390 signée Parmigiani Fleurier est en premier lieu un bloc moteur à porter au poignet. Pas de fioritures ou d'éléments superflus, tout est centré sur la performance. « Nous avons mis de la technique là où il en fallait », résume le constructeur, à savoir partout,

mais toujours dans un seul but : la performance et la fiabilité.

En concevant ce bijou exceptionnel, Parmigiani Fleurier a totalement adhéré à la vision Bugatti que résume la maxime : « Nous commençons là où les autres s'arrêtent ». Depuis 2004, date de son partenariat avec la marque de Molsheim, il ne cesse d'innover en concevant des montres originales et très technologiques, notamment les Bugatti Type 370, Bugatti Type 370 Centenaire, Bugatti Super Sport, Bugatti Vitesse et Bugatti Super Sport Saphir), à l'image des bolides sortis des ateliers de la marque alsacienne.





La Casa Del Habano

L'expérience
d'un bon cigare

La Casa Del Habano By Hicham Bennani ravira les amateurs casablancais de bons cigares cubains.

Fort d'une formation et d'une expérience significative dans le domaine des cigares, le propriétaire des lieux n'a pas lésiné sur les moyens pour chouchouter le client et satisfaire ses attentes.



Pour les épcuriens amateurs du cigare, la Casa del Habano ouverte en décembre 2018 dans la capitale économique is the place to be. Fondée par Hicham Bennani, un ex de la Société Marocaine des Tabacs (SMT), l'enseigne Casa Del Habano ravira les amateurs casablancais de bons cigares cubains. Fort d'une formation et d'une expérience significative dans le domaine des cigares, le propriétaire des lieux n'a pas lésiné sur les moyens pour chouchouter le client et satisfaire ses attentes. Ainsi, dès qu'il accède à l'intérieur, ce dernier a rendez-vous avec un accueil chaleureux, des conseils personnalisés, des accessoires raffinés et un service d'exception à la

hauteur de la réputation de l'enseigne. « Le cigare est un produit noble .et doit être vendu de manière noble et c'est ce qui nous manquait jusqu'ici au Maroc », précise Hicham Bennani. Les aficionados pourront partager les volutes des plus belles vitoles dans un fumoir dont l'agencement et la décoration dénotent d'un raffinement mêlé à une bonne dose de sobriété. Ils auront en outre à leur disposition une cave offrant une humidification parfaite, permettant une bonne conservation du cigare cubain. « Notre but est d'offrir au client un cigare de très bonne facture », explique Bennani en nous faisant fièrement découvrir sa cave.

Lifestyle

Evasion de rêve

par Lina Mouafak

CIRCUIT BUGATTI

Considéré comme le temple de l'endurance, le Circuit Bugatti a connu, depuis sa construction en 1965, une histoire prestigieuse, émaillée de grandes courses ayant contribué à sa renommée internationale.



Évasion de rêve

Situé au sud de la ville du Mans en France, le circuit Bugatti est un circuit permanent des sports mécaniques. Et bien qu'il soit le théâtre des courses de voitures et de camions, il est surtout connu pour ses épreuves de moto. Il accueille également des épreuves d'endurance non mécaniques comme les 24 Heures Roller et les 24 Heures Vélo. Ceci dit, il ne doit pas être confondu avec le circuit des 24 Heures, tracé temporaire, avec lequel il partage les stands et environ un tiers de son parcours. Construit en 1965 à l'initiative de Jacques Finance, Président de la commission sportive de l'Automobile Club de l'Ouest (ACO), et de Jean-Marie Lelièvre, Président de l'ACO, le circuit a connu de très nombreux aménagements, à commencer par le « Garage vert », premier virage à subir une légère modification à la fin des années 1970. Ensuite, les courbes Dunlop et du Chemin aux Bœufs sont transformées en chicane et la portion du « S » Bleu est totalement modifiée

en 1988, lors de la construction des nouveaux stands. Puis le virage du Musée est remodelé pour agrandir le bac à sable. En 2008, le tracé du Garage vert est modifié, allongeant ainsi la piste de 5 mètres. Long de 4,185 kilomètres, le circuit est composé de neuf virages à droite et de 4 virages à gauche. Le circuit est utilisé pour le Grand Prix de France Moto, les 24 Heures Moto, les 24 heures Camions, ainsi que pour des courses historiques, telles que LM Story. Il ouvre également la saison du championnat de France de Superbike. S'y déroulent aussi les épreuves des World Series by Renault, Formule Renault 3,5 L, Formule Renault 2,0 L et Mégane Trophy. Il est à noter enfin que le Circuit Bugatti comporte une partie commune avec les 13,629 km utilisés pour les 24 Heures du Mans auto. Cette partie s'étend du virage du raccordement au virage de la Chapelle, comprenant la ligne droite des tribunes et la chicane Dunlop.





Étienne Salomé

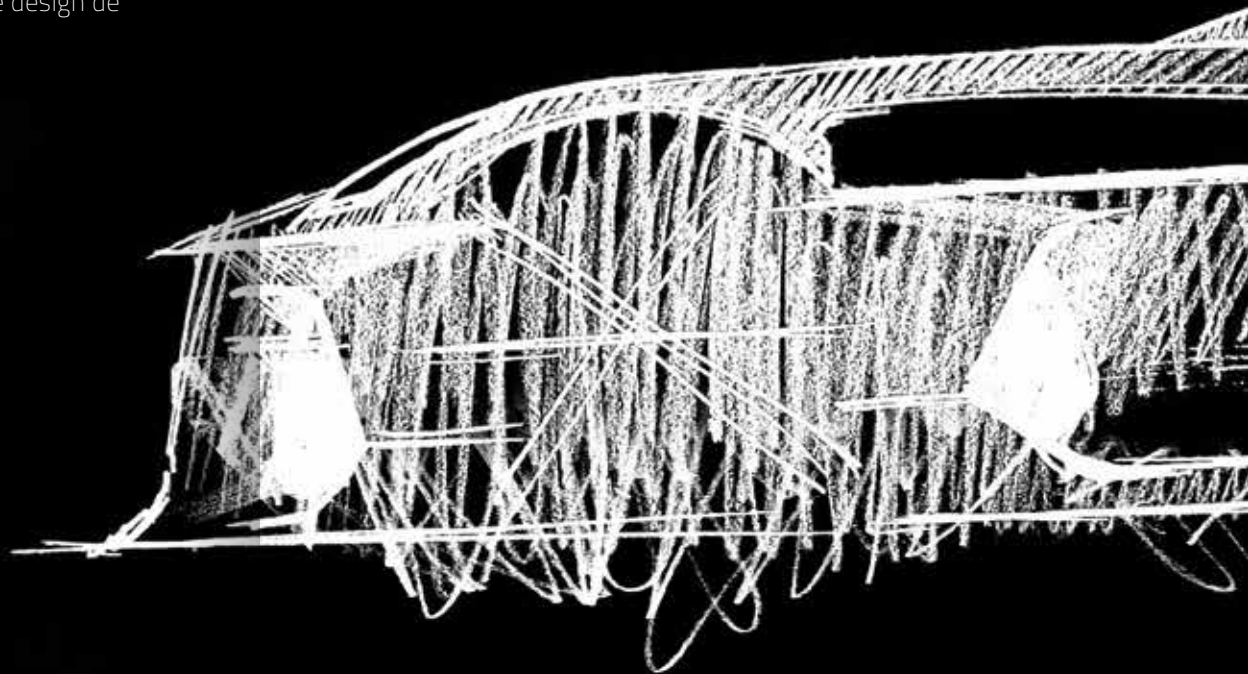
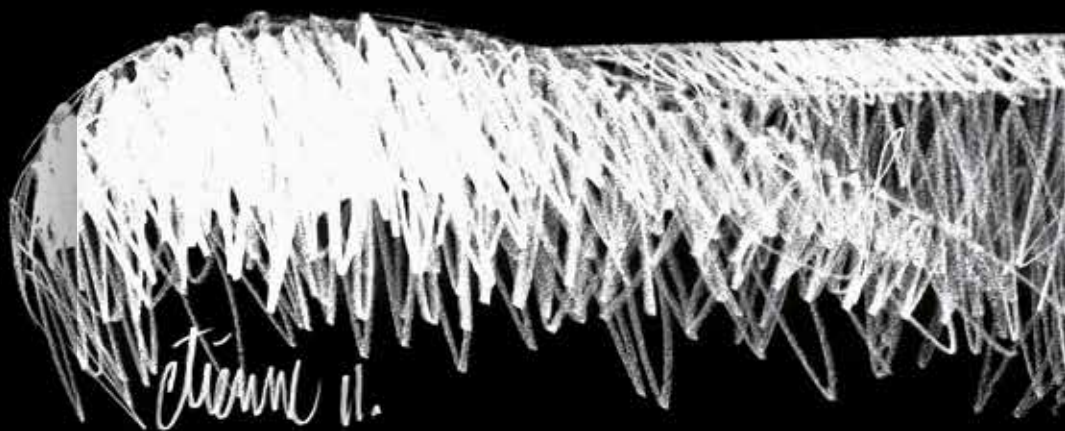
1980 (Paris)

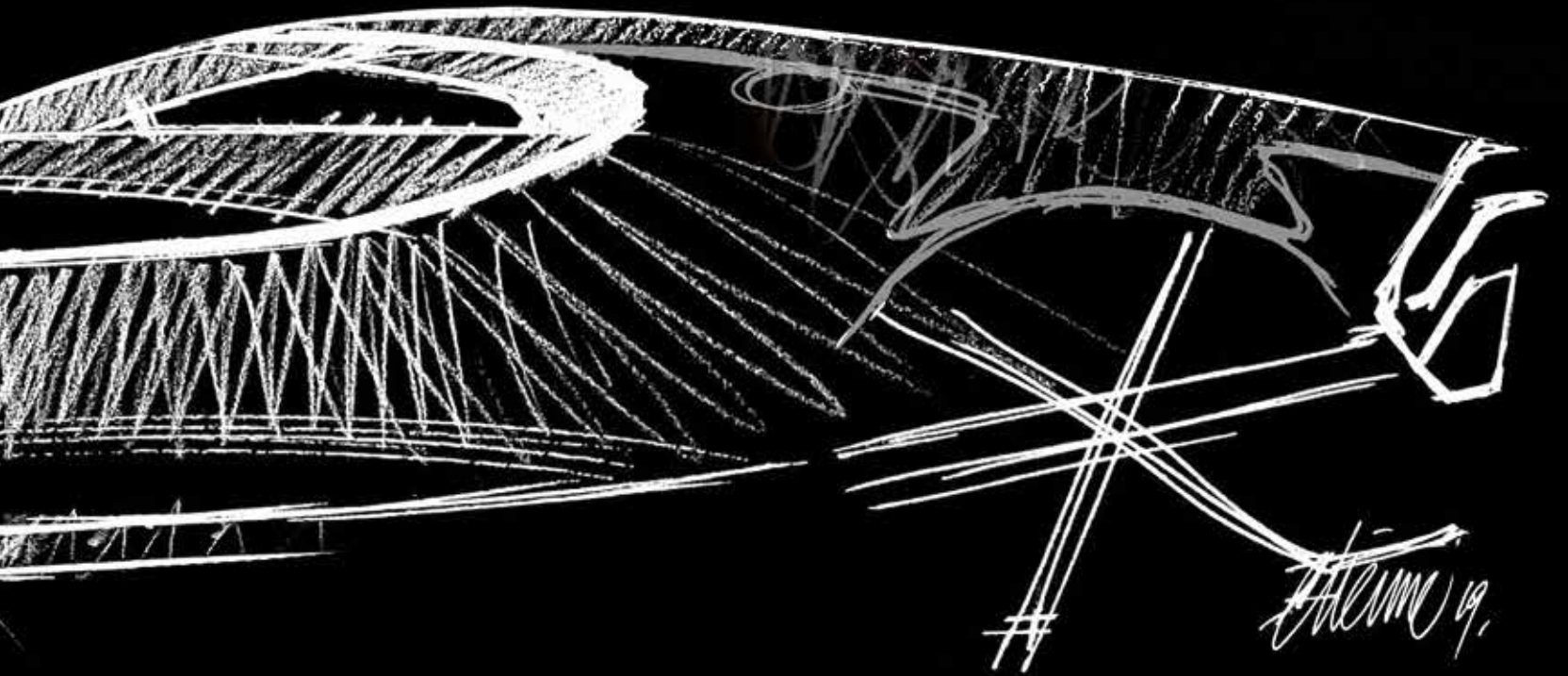
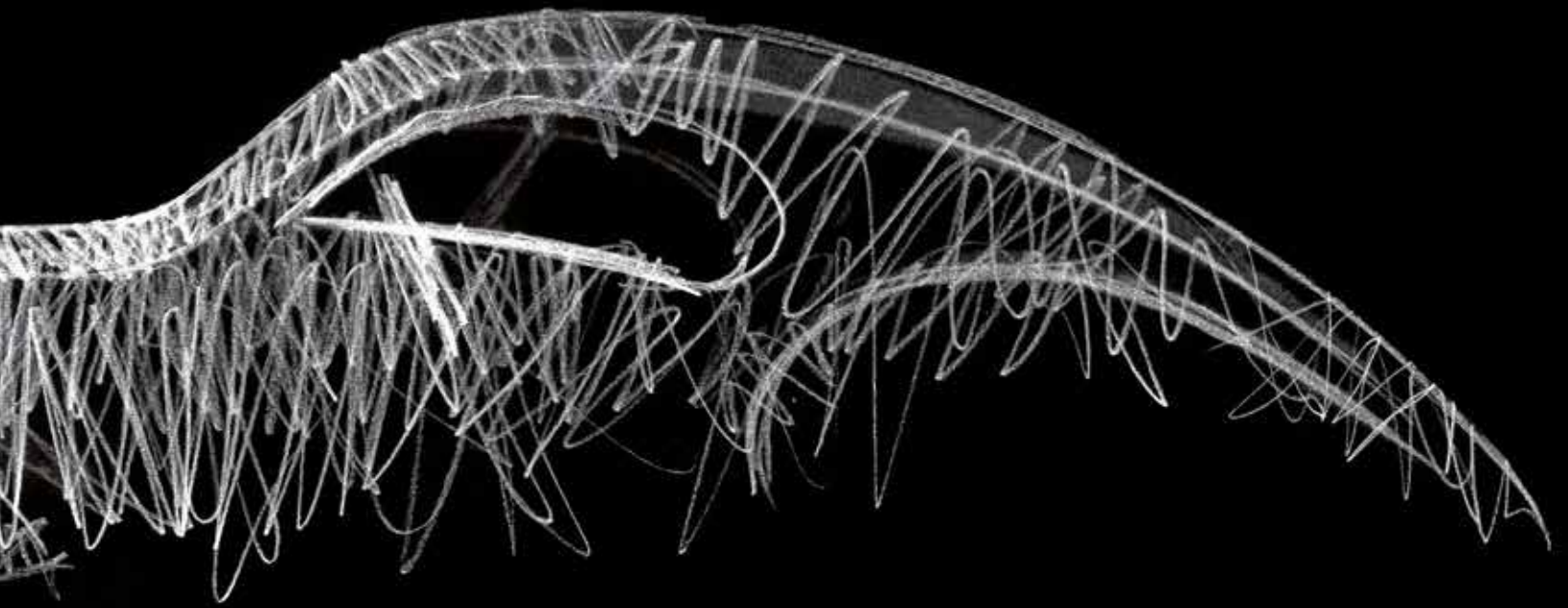
1980
Naissance à Paris

2005
Obtention d'un Master Degree du Royal College of Art à Londres

2007
Nommé Responsable du design intérieur de Bugatti

2015
Nommé assistant du directeur de design de Bugatti





Gentlemen DRIVERS

MAGAZINE

GUIDE D'ACHAT



GUIDE D'ACHAT GENTLEMEN DRIVERS



Garantie : Durée 2 ans / Kilometrage illimité

500

1.4 Turbo T-jet	140 ch	206 Nm	8	211.900
-----------------	--------	--------	---	---------

500 C

1.4 Turbo T-jet	140 ch	206 Nm	8	241.900
-----------------	--------	--------	---	---------



Garantie : Durée 3 ans / Kilometrage 100 000 Km

MITO

1.3 JTD M Progression	85 ch	200 Nm	5	222.500
1.6 JTD M Distinctive	120 ch	320 Nm	6	252.500

Giulietta

1.6 JTD M Progression	105 ch	320 Nm	6	267.500
2.1 JTD M B. TCT	175 ch	350 Nm	8	271.500

Giulia

2.2 JTD Giulia	150 ch	380 Nm	9	359.900
2.2 JTD Giulia BVA8	150 ch	380 Nm	9	384.900
2.2 JTD Super	180 ch	450 Nm	9	419.900
2.2 JTD Super BVA8	180 ch	450 Nm	9	444.900
2.9 V6 Quadrifoglio V.	510 ch	600 Nm	17	809.900

4C

Coupé 1.8 TBI	240 ch	350 Nm	10	757.500
Spider 1.8 TBI	240 ch	350 Nm	10	857.500



Garantie : Durée 5 ans / Kilometrage 100 000 Km

A1

1.6 TDI	105 ch	250 Nm	8	241.000
1.4 TSI BVA	122 ch	200 Nm	8	255.000

A1 Sportback

1.6 TDI	105 ch	250 Nm	6	260.000
1.6 TDI BVA	90 ch	230 Nm	6	275.000
1.4 TFSI	122 ch	200 Nm	8	275.000

A3 Berline

1.6 TDI Ambiente	105 ch	250 Nm	6	344.000
1.6 TDI Sline	105 ch	250 Nm	6	394.000
1.6 TDI Prestige	105 ch	250 Nm	6	394.000
2.0 TDI Ambiente	150 ch	320 Nm	8	370.000
2.0 TDI Sline	150 ch	320 Nm	8	420.000
2.0 TDI Prestige	150 ch	320 Nm	8	420.000

A3 Sportback

1.6 TDI Ambiente	105 ch	250 Nm	6	329.000
1.6 TDI Sline	105 ch	250 Nm	6	379.000
1.6 TDI Prestige	105 ch	250 Nm	6	379.000
2.0 TDI BA Ambiente	150 ch	320 Nm	8	355.000
2.0 TDI BA Sline	150 ch	320 Nm	8	405.000
2.0 TDI BA Prestige	150 ch	320 Nm	8	405.000

A4

2.0 TDI	120 ch	290 Nm	8	339.000
2.0 TDI BA	150 ch	320 Nm	8	399.000
2.0 TDI BA Multi	150 ch	320 Nm	8	399.000

A6

2.0 TDI BA Premium	190 ch	400 Nm	8	499.000
2.0 TDI BA Prestige	190 ch	400 Nm	8	549.000
2.0 TDI BA Exclusive	190 ch	400 Nm	8	599.000
3.0 TDI Q. BA Premium	245 ch	500 Nm	12	600.000
3.0 TDI Q. BA Prestige	245 ch	500 Nm	12	650.000
3.0 TDI Q. Limited	245 ch	500 Nm	12	650.000
3.0 TDI Q. BA Exclusive	245 ch	500 Nm	12	700.000

TT

2.0 TFSI Ambition	230 ch	370 Nm	11	500.000
2.0 TFSI S-Line	230 ch	370 Nm	11	599.000

A5 Coupé

2.0 TDI	177 ch	380 Nm	8	505.000
---------	--------	--------	---	---------

A5 Sportback

2.0 TDI BA	177 ch	320 Nm	8	500.000
3.0 TDI quattro Tip	245 ch	500 Nm	12	675.000

A7

3.0 V6 TDI Quattro Tip	245 ch	500 Nm	12	850.000
------------------------	--------	--------	----	---------

A8

3.0 V6 TDI Q. BVA	250 ch	550 Nm	12	1.070.000
3.0 TDI A8L Prestige BVA	250 ch	550 Nm	12	1.150.000

Q3

2.0 TDI Urban	140 ch	320 Nm	8	369.000
2.0 TDI Urban Sport	140 ch	230 Nm	8	429.000
2.0 TDI Q. BA Urban	177 ch	380 Nm	8	419.000
2.0 TDI Q. BA Urban S.	177 ch	380 Nm	8	479.000

Q5

2.0 TDI	150 ch	320 Nm	8	419.000
2.0 TDI Quattro BA	177 ch	380 Nm	8	499.000
3.0 TDI V6 Quattro BA	245 ch	580 Nm	12	610.000

Q7

3.0 TDI Q. Prestige	249 ch	600 Nm	12	720.000
3.0 TDI Q. S-Line	249 ch	600 Nm	12	870.000
3.0 TDI Q. Exclusive	249 ch	600 Nm	12	950.000



Garantie : Durée 2 ans / Kilometrage illimité

Série 1

114d Advantage	95 ch	235 Nm	6	278.000
114d Urban	95 ch	235 Nm	6	303.000
114d Sport	95 ch	235 Nm	6	303.000
114d Pack M	95 ch	235 Nm	6	314.000
116d Advantage	116 ch	270 Nm	6	294.000
116d Urban	116 ch	270 Nm	6	319.000

116d Sport	116 ch	270 Nm	6	319.000
116d Pack M	116 ch	270 Nm	6	339.000
118d Advantage	150 ch	320 Nm	8	310.000
118d Urban	150 ch	320 Nm	8	331.000
118d Sport	150 ch	320 Nm	8	331.000
118d Pack M	150 ch	320 Nm	8	352.000
120d Advantage	190 ch	400 Nm	8	325.000
120d Urban	190 ch	400 Nm	8	348.000
120d Sport	190 ch	400 Nm	8	348.000
120d Pack M	190 ch	400 Nm	8	367.000

Série 2

218d Coupé Advantage	150 ch	320 Nm	8	349.000
218d Coupé Sport	150 ch	320 Nm	8	353.000
218d Coupé Pack S. M	150 ch	320 Nm	8	370.000
220d Coupé Advantage	190 ch	400 Nm	8	378.000
220d Coupé Sport	190 ch	400 Nm	8	381.000
220d Coupé Pack S. M	190 ch	400 Nm	8	397.000
220i Coupé Advantage	184 ch	270 Nm	11	364.000
220i Coupé Sport	184 ch	270 Nm	11	396.000
220i Coupé Pack S. M	184 ch	270 Nm	11	411.000
M 235i Advantage	326 ch	450 Nm	17	506.000
M 235i Coupé Ex.	326 ch	450 Nm	17	573.000

Série 2 Active Tourer

216d A.T. Advantage	116 ch	270 Nm	6	317.000
216d A.T. Sport	116 ch	270 Nm	6	346.000
216d A.T. Luxury	116 ch	270 Nm	6	361.000
218d A.T. Advantage	150 ch	330 Nm	8	329.000
218d A.T. Sport	150 ch	330 Nm	8	358.000
218d A.T. Luxury	150 ch	330 Nm	8	373.000
218i A.T. Advantage	136 ch	220 Nm	8	302.000
218i A.T. Sport	136 ch	220 Nm	8	330.000
218i A.T. Luxury	136 ch	220 Nm	8	346.000

BMW M2

M2 Coupé	370 ch	465 Nm	17	655.000
----------	--------	--------	----	---------

BMW Série 3

316d Advantage	116 ch	270 Nm	8	379.000
316d Sport	116 ch	270 Nm	8	404.000
316d Luxury	116 ch	270 Nm	8	484.000
318d Advantage	150 ch	320 Nm	8	429.000
318d Sport	150 ch	320 Nm	8	478.000
318d Luxury	150 ch	320 Nm	8	508.000
320d Advantage	190 ch	400 Nm	8	450.000
320d Sport	190 ch	400 Nm	8	506.000
320d Luxury	190 ch	400 Nm	8	537.000

Série 4 Coupé

420d Advantage	190 ch	400 Nm	8	473.000
420d Sport	190 ch	400 Nm	8	569.000
420d Luxury	190 ch	400 Nm	8	595.000
430d Advantage	258 ch	560 Nm	12	588.000
430d Sport	258 ch	560 Nm	12	661.000
430d Luxury	258 ch	560 Nm	12	672.000

GUIDE D'ACHAT



M4 Coupé Confort	431 ch	550 Nm	17	905.000
M4 Coupé Exclusive	431 ch	550 Nm	17	1.100.000

Série 4 Cabriolet

420d Advantage	190 ch	400 Nm	8	562.000
420d Sport Line	190 ch	400 Nm	8	666.000
420d Pack Sport M	190 ch	400 Nm	8	688.000
420d Luxury	190 ch	400 Nm	8	691.000
430d Advantage	258 ch	560 Nm	12	675.000
430d Modem	258 ch	380 Nm	12	727.000
430d Sport	258 ch	380 Nm	12	735.000
430d Luxury	258 ch	380 Nm	12	769.000

Série 4 Gran Coupé

420d Advantage	190 ch	400 Nm	8	475.000
420d Sport Line	190 ch	400 Nm	8	574.000
420d Pack Sport M	190 ch	400 Nm	8	594.000
420d Luxury	190 ch	400 Nm	8	599.000
430d Advantage	258 ch	560 Nm	12	590.000
430d Sport Line	258 ch	560 Nm	12	668.000
430d Pack S. M	258 ch	560 Nm	12	688.000
430d Luxury	258 ch	560 Nm	12	679.000

Z4

18i Pack Confort	156 ch	240 Nm	11	485.000
18i Pack Exclusive	156 ch	240 Nm	11	537.000
20i Pack Confort	184 ch	270 Nm	11	514.000
20i Pack Exclusive	184 ch	270 Nm	11	565.000
28i Pack Confort	245 ch	350 Nm	11	562.000
28i Pack Exclusive	245 ch	350 Nm	11	635.000
35i Pack Confort	306 ch	400 Nm	11	607.000
35i Pack Exclusive	306 ch	400 Nm	11	674.000
35is Pack Confort	340 ch	450 Nm	11	713.000
35is Pack Exclusive	340 ch	450 Nm	11	775.000

Série 5

520d Lounge Edition	190 ch	400 Nm	8	516.000
520d Confort Line	190 ch	400 Nm	8	557.000
520d Exclusive	190 ch	400 Nm	8	602.000
525d Lounge Edition	218 ch	450 Nm	8	562.000
525d Confort Line	218 ch	450 Nm	8	609.000
525d Exclusive	218 ch	450 Nm	8	657.000
530d Lounge Edition	258 ch	540 Nm	12	590.000
530d Confort Line	258 ch	540 Nm	12	643.000
530d Exclusive	258 ch	540 Nm	12	715.000
535d Lounge Edition	313 ch	630 Nm	12	700.000
535d Confort Line	313 ch	630 Nm	12	761.000
535d Exclusive	313 ch	630 Nm	12	813.000

Série 6 Gran Coupé

640d Confort	313 ch	630 Nm	12	1.079.000
640d Exclusive	313 ch	630 Nm	12	1.186.000

Série 7

730d Confort	265 ch	620 Nm	12	953.000
730d Exclusive	265 ch	620 Nm	12	1.118.000
730d Pack Sport M	265 ch	620 Nm	12	1.158.000
730 Ld Confort	265 ch	620 Nm	12	1.046.000
730 Ld Exclusive	265 ch	620 Nm	12	1.249.000
730 Ld Pack Sport M	265 ch	620 Nm	12	1.306.000
740 i Confort	326 ch	450 Nm	17	1.056.000
740 i Exclusive	326 ch	450 Nm	17	1.222.000
740 i Pack Sport M	326 ch	450 Nm	17	1.261.000
740 Li Confort	326 ch	450 Nm	17	1.096.000
740 Li Exclusive	326 ch	450 Nm	17	1.292.000
740 Li Pack Sport M	326 ch	450 Nm	17	1.348.000

X1

16d sDrive Advantage	116 ch	270 Nm	6	341.000
16d sDrive X-Line	116 ch	270 Nm	6	365.000
16d sDrive Sport-Line	116 ch	270 Nm	6	368.000
18d sDrive Advantage	150 ch	330 Nm	8	380.000
18d sDrive X-Line	150 ch	330 Nm	8	404.000
18d sDrive Sport-Line	150 ch	330 Nm	8	408.000

20d sDrive Advantage	190 ch	400 Nm	8	406.000
20d sDrive X-Line	190 ch	400 Nm	8	445.000
20d sDrive Sport-Line	190 ch	400 Nm	8	449.000

X3

20d Lounge	190 ch	400 Nm	8	495.000
20d X Line	190 ch	400 Nm	8	531.000
30d Lounge BVA	258 ch	560 Nm	12	531.000
30d X Line BVA	258 ch	560 Nm	12	605.000
35d Lounge BVA	313 ch	630 Nm	12	588.000
35d X Line BVA	313 ch	630 Nm	12	663.000

X4 x Drive

20d Advantage	184 ch	380 Nm	8	552.000
20d X Line	184 ch	380 Nm	8	612.000
30d Pack M	184 ch	380 Nm	8	650.000
30d Advantage BVA	258 ch	560 Nm	12	592.000
30d X Line BVA	258 ch	560 Nm	12	689.000
30d X Pack M BVA	258 ch	560 Nm	12	712.000
35d Advantage BVA	313 ch	630 Nm	12	641.000
35d X Line BVA	313 ch	630 Nm	12	748.000
35d X Pack M BVA	313 ch	630 Nm	12	760.000

X5

25 sd Pack Advantage	231 ch	500 Nm	8	581.000
25 sd Pack Confort	231 ch	500 Nm	8	652.000
25 sd Pack Exclusive	231 ch	500 Nm	8	724.000
25 xd Pack Advantage	231 ch	500 Nm	8	611.000
25 xd Pack Confort	231 ch	500 Nm	8	682.000
25 xd Pack Exclusive	231 ch	500 Nm	8	756.000
30d Pack Advantage	258 ch	560 Nm	12	675.000
30d Pack Confort	258 ch	560 Nm	12	747.000
30d Pack Exclusive	258 ch	560 Nm	12	838.000
40d Pack Advantage	313 ch	630 Nm	12	748.000
40d Pack Confort	313 ch	630 Nm	12	820.000
40d Pack Exclusive	313 ch	630 Nm	12	911.000
M50d Pack Confort	381 ch	740 Nm	12	1.011.000
M50d Pack Exclusive	381 ch	740 Nm	12	1.110.000

X6

30d Advantage	258 ch	560 Nm	12	693.000
30d Confort	258 ch	560 Nm	12	753.000
30d Exclusive	258 ch	560 Nm	12	882.000
40d Advantage	313 ch	630 Nm	12	768.000
40d Confort	313 ch	630 Nm	12	828.000
40d Exclusive	313 ch	630 Nm	12	965.000
M50d Confort	381 ch	740 Nm	12	1.030.000
M50d Exclusive	381 ch	740 Nm	12	1.194.000



Garantie : Durée 2 ans / Kilometrage Illimité

C3

1.6 HDi Vitamine Clim	75 ch	185 Nm	6	148.900
1.6 HDi New Collection	75 ch	185 Nm	6	167.900

C Elysée

1.2 VTI Attraction	72 ch	110 Nm	7	119.900
1.2 VTI Tendance	72 ch	110 Nm	7	133.900
1.2 VTI Exclusive	72 ch	110 Nm	7	146.900
1.6 HDi Attraction	92 ch	230 Nm	6	164.900
1.6 HDi Tendance	92 ch	230 Nm	6	154.900
1.6 HDi Busines Line	92 ch	230 Nm	6	161.900
1.6 HDi Exclusive	92 ch	230 Nm	6	167.900

C4

1.6 HDi Live	92 ch	230 Nm	6	187.900
1.6 HDi Live + BLT.	92 ch	230 Nm	6	195.900
1.6 HDi Feel+ BVA	120 ch	230 Nm	6	255.900

C4 Cactus

1.2 Vti Live	82 ch	118 Nm	7	189.900
1.6 eHdi Live BVA	92 ch	215 Nm	6	219.900
1.6 eHdi Feel BVA	92 ch	215 Nm	6	229.900

1.6 eHdi Feel BVA	92 ch	215 Nm	6	249.900
-------------------	-------	--------	---	---------

C4 Picasso

1.6 HDi Attraction 5P	115 ch	270 Nm	6	239.900
1.6 HDi Seduction 5P	115 ch	270 Nm	6	261.900
1.6 HDi Exclusive 5P	115 ch	270 Nm	6	306.900
1.6 HDi Seduction 7P	115 ch	270 Nm	6	277.900
1.6 HDi Exclusive 7P	115 ch	270 Nm	6	329.900

Berlingo Restylé

1.6 HDi Attraction	75 ch	185 Nm	6	156.900
1.6 HDi Attraction Clim	75 ch	185 Nm	6	166.900
1.6 HDi Millenium	75 ch	185 Nm	6	173.900
1.6 HDi Silver Edition	75 ch	185 Nm	6	183.900
1.6 HDi MAP	92 ch	215 Nm	6	231.900



Garantie : Durée 3 ans / Kilometrage : 100.000

Sandero

1.2 Sandero	75 ch	105 Nm	7	79.900
1.2 Ambiance CA	75 ch	105 Nm	7	98.900
1.5 dCi TAXI	85 ch	200 Nm	6	99.900
1.5 dCi S.Ambiance	85 ch	200 Nm	6	115.900
1.5 dCi Stepway Ambiance	85 ch	200 Nm	6	119.900
1.5 dCi Stepway Prestige	85 ch	200 Nm	6	130.900

Logan

1.2 Logan	75 ch	107 Nm	7	74.900
1.2L Ambiance Clim	75 ch	105 Nm	7	94.900
1.5 dCi Ambiance	85 ch	200 Nm	6	111.900
1.5 dCi Lauréate	85 ch	200 Nm	6	121.900

Duster

1.6 Duster 2x4	100 ch	148 Nm	9	129.900
1.5 dCi S.L. Summer 2x4	85 ch	200 Nm	6	160.900
1.5 dCi Lauréate Plus 2x4	85 ch	200 Nm	6	175.900

Lodgy

1.5 dCi Taxi 7P	85 ch	200 Nm	6	147.900
1.5 dCi S.L. Summer	85 ch	200 Nm	6	154.900
1.5 dCi StepWay Plus 7P	85 ch	200 Nm	6	165.900

Dokker

1.5 dCi Ambiance	85 ch	200 Nm	6	115.900
1.5 dCi Ambiance Glace	85 ch	200 Nm	6	120.900
1.5 dCi S.L. Summer	85 ch	200 Nm	6	134.900
1.5 dCi StepWay Plus	85 ch	200 Nm	6	147.900



Garantie : Durée 3 ans / Kilometrage : 100.000

DS3

1.4 VTI Chic	82 ch	118 Nm	8	207.900
1.6 VTI So Chic BVA	120 ch	160 Nm	9	246.900
1.6 e-HDi So Chic	92 ch	230 Nm	6	258.900

DS3 Cabriolet

1.4 VTI Cabriolet	82 ch	118 Nm	7	258.900
-------------------	-------	--------	---	---------

DS4 Crossback

1.6 e-HDi Chic BVM6	115 ch	270 Nm	6	275.900
1.6 BlueHdi So Chic EAT6	120 ch	320 Nm	6	322.900

DS5

1.6 BlueHdi Chic BVM6	120 ch	300 Nm	6	349.900
1.6 BlueHdi Chic BVA6	120 ch	300 Nm	6	359.900
2.0 HDi So Chic BVA6	163 ch	340 Nm	6	435.900



Garantie : Durée 2 ans / Kilometrage Illimité

500

1.2 POP	69 ch	102 Nm	7	136.500
1.3 POP	95 ch	200 Nm	5	161.500

GUIDE D'ACHAT

Gentlemen DRIVERS

MAGAZINE



1.2 Lounge	69 ch	102 Nm	7	156.500
1.3 Lounge	95 ch	200 Nm	5	181.500

500 L

1.4 POP Star	95 ch	127 Nm	6	196.900
1.3 POP Star	85 ch	200 Nm	5	216.900
1.6 Lounge	105 ch	320 Nm	6	241.900
1.3 Lounge BVA	85 ch	200 Nm	5	241.900

500 L Living

1.6	120 ch	320 Nm	6	257.900
-----	--------	--------	---	---------

500 L Trekking

1.6	105 ch	320 Nm	6	256.900
-----	--------	--------	---	---------

500 X

1.6 E-torq POP	110 ch	152 Nm	9	169.900
1.6 M-jet II POP Star	120 ch	320 Nm	6	224.900
1.6 M-jet II Lounge	120 ch	320 Nm	6	254.900
1.6 M-jet II Cross	120 ch	320 Nm	6	229.900
1.6 M-jet II BVA Cross	140 ch	350 Nm	8	299.900

Punto

1.2 POP	65 ch	102 Nm	7	111.900
1.2 EASY	65 ch	102 Nm	7	128.900
1.3 POP	75 ch	190 Nm	5	131.900
1.3 EASY	75 ch	109 Nm	5	148.900

Panda

1.2 POP	69 ch	102 Nm	7	100.900
1.2 EASY	69 ch	102 Nm	7	115.900
1.2 Lounge	69 ch	102 Nm	7	130.900

Doblo Classic

1.3 Combi	75 ch	190 Nm	5	124.000
1.3 Urban	75 ch	190 Nm	5	136.500

Doblo Panorama

1.6 Combi	105 ch	290 Nm	6	159.900
1.6 Combi Clim	105 ch	290 Nm	6	169.900
1.6 Combi Plus	105 ch	290 Nm	6	169.900
1.6 Combi Plus Clim	105 ch	290 Nm	6	179.500
1.6 Urban	105 ch	290 Nm	6	191.700

Fullback DC 4x4

2.5 DC 4x4 6LX	136 ch	324 Nm	6	254.900
2.5 DC 4x4 6LS	136 ch	324 Nm	6	289.900



Garantie : Durée 2 ans / Kilometrage Illimité

Ka

1.2 Titanium	69 ch	102 Nm	7	104.000
--------------	-------	--------	---	---------

Fiesta

1.25 Ambiente A/C Es.	82 ch	114 Nm	7	142.000
1.5 TDCi Ambiente A/C	75 ch	185 Nm	6	161.000
1.5 TDCi Trend	75 ch	185 Nm	6	171.000
1.5 TDCi Titanium	75 ch	185 Nm	6	186.000

Focus 5P

1.5 TDCi Trend	120 ch	270 Nm	6	199.000
1.5 TDCi Trend plus	120 ch	270 Nm	6	219.000
1.5 TDCi Sport	120 ch	270 Nm	6	235.000

Focus 4P

1.5 TDCi Trend	120 ch	270 Nm	6	204.000
1.5 TDCi Trend plus	120 ch	270 Nm	6	223.000
1.5 TDCi Sport	120 ch	270 Nm	6	239.000
1.6 TDCi Titanium	120 ch	270 Nm	6	265.000

Fusion

2.0 TDCi Trend	150 ch	340 Nm	8	279.000
2.0 TDCi BVA Trend	150 ch	340 Nm	8	299.000
2.0 TDCi BVATitanium	150 ch	340 Nm	8	329.000

1.6 TDCi BVA Titanium	150 ch	340 Nm	8	359.000
2.0 TDCi BVA Titanium X	180 ch	400 Nm	8	399.000

Kuga

2.0 TDCi 4x2	150 ch	370 Nm	8	280.000
2.0 TDCi Trent Plus 4x2	150 ch	370 Nm	8	305.000
2.0 TDCi Titanium 4x2	150 ch	370 Nm	8	339.000
2.0 TDCi BVATitanium 4x4	180 ch	400 Nm	8	415.000

Mustang

2.3 EcoBoost Fastback	314 ch	434 Nm	13	530.000
2.3 EcoBoost Convertible	314 ch	434 Nm	13	580.000

C-Max Compact 5P

1.6 TDCi Trend	115 ch	270 Nm	6	225.000
1.6 TDCi Titanium	115 ch	270 Nm	6	239.000
1.6 TDCi Titanium Plus	115 ch	270 Nm	6	260.000

C-Max Grand 7P

1.6 TDCi Titanium	115 ch	270 Nm	6	245.000
-------------------	--------	--------	---	---------

B-Max

1 EcoBoost Titanium	100 ch	145 Nm	6	185.000
---------------------	--------	--------	---	---------

Ranger

4.4 Double Cabine Limited BVA	150 ch	375 Nm	9	395.000
-------------------------------	--------	--------	---	---------



Garantie : Durée 3 ans / Kilometrage : 100.000

Jazz

1.4 i-VTEC MT 6 Trend	102 ch	123 Nm	8	159.000
1.4 i-VTEC CVT Trend	102 ch	123 Nm	8	179.000

Accord

2.4 i-VTEC CVT Exécutive	185 ch	245 Nm	13	379.000
--------------------------	--------	--------	----	---------

Civic Berline

2.0 i-VTEC CVT ESS.	158 ch	187 Nm	11	259.000
2.0 i-VTEC CVT ESS.	158 ch	187 Nm	11	289.000
1.6 i-DTEC	120 ch	300 Nm	6	259.000
1.6 i-DTEC	120 ch	300 Nm	6	274.000

CR-V

1.6 i-DTEC Confort Plus	120 ch	300 Nm	6	319.000
1.6 i-DTEC E. P BVM6	120 ch	300 Nm	6	344.000
1.6 i-DTEC E. Plus 4x4 BVA	120 ch	300 Nm	6	399.000
1.6 i-DTEC Lifestyle	120 ch	300 Nm	6	429.000



Garantie : Durée 3 ans / Kilometrage Illimité

i10

1.0 Lounge	66 ch	95 Nm	6	123.000
1.0 Lounge BVA	66 ch	95 Nm	6	134.500
1.0 Lounge Plus	66 ch	95 Nm	6	132.000
1.25 Lounge + BVA	87 ch	120 Nm	7	152.000

New i20

1.25 Attractive	84 ch	121 Nm	7	143.000
1.4 Attractive BVA	100 ch	100 Nm	8	159.000
1.25 Inventive	84 ch	121 Nm	7	154.000

Nouvelle i30

1.6 CRDi Attractive	136 ch	280 Nm	6	205.000
1.6 CRDi Inventive	136 ch	280 Nm	6	221.000
1.6 CRDi Inventive BVA	136 ch	300 Nm	6	265.000
1.6 CRDi Seducive	136 ch	280 Nm	6	239.000
1.6 CRDi Seducive BVA	136 ch	300 Nm	6	283.000

Accent

1.6 CRDi Pack	136 ch	260 Nm	6	161.000
1.6 CRDi Confort	136 ch	260 Nm	6	188.000

1.6 CRDi Pack+	136 ch	260 Nm	6	172.000
1.6 CRDi Confort BVA	136 ch	300 Nm	6	199.000
1.6 CRDi Maestro	136 ch	260 Nm	6	194.000

Ioniq

1.6 GDI Hybrid Aera 6DCT	141	265 Nm	9	265.000
1.6 GDI Hybrid Aera 6DCT	141	265 Nm	9	299.000
1.6 GDI Hybrid Aera 6DCT	141	265 Nm	9	332.000

i40

1.7 CRDi Confort	141	340 Nm	7	311.000
1.7 CRDi Confort + 7DCT	141	340 Nm	7	329.000
1.7 CRDi Prestige + 7DCT	141	340 Nm	7	357.000
1.7 CRDi Luxe + 7DCT	141	340 Nm	7	403.000

New Elantra

1.6 CRDi Inventive	136	250 Nm	6	215.000
1.6 CRDi Inventive BVA	136	300 Nm	6	234.000
1.6 CRDi Seducive	136	250 Nm	6	240.000
1.6 CRDi Seducive BVA	136	300 Nm	6	266.000
1.6 CRDi Impressive	136	300 Nm	6	287.000

Creta

1.4 CRDi Arena	90	220 Nm	6	220.000
1.4 CRDi Odyssée	90	220 Nm	6	236.000
1.6 CRDi Odyssée BVA	90	220 Nm	6	260.000
1.6 CRDi Apollon BVA	128	260 Nm	6	272.000

Kona

1.0 T-GDI	120	172 Nm	6	254.000
-----------	-----	--------	---	---------

Tucson

1.7 CRDi Intuitive	115	280 Nm	7	293.000
1.7 CRDi DCT Emotive	141	340 Nm	7	326.000
1.7 CRDi DCT Sensitive	141	340 Nm	7	358.000

Santa Fe

Dynamic Edition 7P 4x2 BVA	197	436 Nm	9	381.000
2.2 CRDi Premium BVA	197	436 Nm	9	407.000

New Santa Fe

2.2 CRDi Elegance 5P	200	440 Nm	9	399.000
2.2 CRDi Prestige BVA 7P	200	440 Nm	9	432.000
2.2 CRDi Premium BVA 7P	200	440 Nm	9	465.000
2.2 CRDi Luxe BVA 7P	200	440 Nm	9	510.000
2.2 CRDi Luxe BVA 4x4 7P	200	440 Nm	9	527.000



Garantie : Durée 5 ans / Kilometrage : 250.000

XE

2.0 i4D AT Pure	180 ch	430 Nm	8	461.000
2.0 i4D AT Prestige	180 ch	430 Nm	8	506.000
2.0 i4D AT R-Sport	180 ch	430 Nm	8	511.000
2.0 i4D AT Portfolio	180 ch	430 Nm	8	541.000
2.0 i4P AT Pure	200 ch	430 Nm	11	475.000
2.0 i4P AT Prestige	200 ch	430 Nm	11	506.000
2.0 i4P AT R-Sport	200 ch	430 Nm	11	520.000
2.0 i4P AT Portfolio	200 ch	430 Nm	11	550.000
2.0 i4P S/C AT Pure	240 ch	430 Nm	11	485.000
2.0 i4P S/C AT Prestige	240 ch	430 Nm	11	515.000
2.0 i4P S/C AT R-Sport	240 ch	430 Nm	11	530.000
2.0 i4P AS/C T Portfolio	240 ch	430 Nm	11	560.000
3.0 V6P AT 'S'	340 ch	450 Nm	17	660.000

XF

2.0 i4D AT Pure	180 ch	430 Nm	8	520.000
2.0 i4D AT Prestige	180 ch	430 Nm	8	553.000
2.0 i4D AT R-Sport	180 ch	430 Nm	8	588.000
3.0 TDV6 AT 'S'	300 ch	700 Nm	12	721.000
3.0 V6 AT Prestige	340 ch	450 Nm	17	620.000
3.0 V6 AT R-Sport	340 ch	450 Nm	17	705.000
3.0 V6 AT Portfolio	340 ch	450 Nm	17	680.000
3.0 V6 AT 'S'	380 ch	450 Nm	17	726.000

XJ

2.0 i4 AT SWEB Luxury	240 ch	340 Nm	17	788.000
3.0 V6 AT SWEB Luxury	340 ch	450 Nm	17	865.000
3.0 V6 AT SWEB R-Sport	340 ch	450 Nm	17	1.245.000
3.0 V6 AT LWEB Luxury	340 ch	700 Nm	17	910.000
3.0 V6 AT LWEB P. Lux.	340 ch	450 Nm	17	980.000
3.0 V6 AT LWEB Portf.	340 ch	450 Nm	17	1.050.000

GUIDE D'ACHAT

Gentlemen DRIVERS MAGAZINE

Picanto

1.0 Life	69 ch	95 Nm	6	86.900
1.0 Life Plus	69 ch	95 Nm	6	88.900
1.0 Motion	69 ch	95 Nm	6	94.900
1.0 Motion BVA	69 ch	95 Nm	6	107.900
1.0 Active	69 ch	95 Nm	6	110.900
1.0 Active BVA	69 ch	95 Nm	6	119.900

Rio

1.4 L Diesel Access	90 ch	240 Nm	6	134.900
1.4 L Diesel Motion +	90 ch	240 Nm	6	147.900
1.4 L Diesel Active +	90 ch	240 Nm	6	156.900
1.4 L Diesel Limited	90 ch	240 Nm	6	161.900

Cee'd

1.6 Diesel Motion	128 ch	260 Nm	6	184.900
1.6 Diesel Motion BVA	128 ch	260 Nm	6	208.900
1.6 Diesel Active	128 ch	260 Nm	6	202.900

Soul

1.6 Diesel Style	128 ch	260 Nm	6	173.900
------------------	--------	--------	---	---------

Carens

1.7 Diesel Active	136 ch	331 Nm	7	199.900
1.7 Diesel New Active	136 ch	331 Nm	7	199.900
1.7 Diesel Active BVA	136 ch	331 Nm	7	220.900

Optima

1.7 L Diesel Active BVM	136 ch	330 Nm	7	262.900
1.7 L Diesel Active BVA	136 ch	320 Nm	7	277.900
1.7 L Diesel Bus. Line	136 ch	320 Nm	7	319.900

Sportage

1.7 CRDI Motion	115 ch	280 Nm	7	234.900
2.0 CRDI Motion +	185 ch	400 Nm	8	249.900
2.0 CRDI Motion + BVA	185 ch	400 Nm	8	259.900
2.0 CRDI Active BVA	185 ch	400 Nm	8	289.900
2.0 CRDI Ex. 4x4 BVA	185 ch	400 Nm	8	349.900

Sorento

2.2 Diesel Active 4x4	200 ch	450 Nm	9	334.900
2.2 Diesel Active BVA 4x4	200 ch	450 Nm	9	344.900
2.2 Diesel Elegant 4x2	200 ch	450 Nm	9	329.000
2.2 Diesel Bus. Line 4x2	200 ch	450 Nm	9	364.900
2.2 Diesel Ex. 4x4	200 ch	450 Nm	9	419.900



Garantie : Durée 3 ans / Kilometrage : 100.000

Discovery Sport

2.2 TD4-S-AUTO H. PM	150 ch	400 Nm	9	399.000
2.2 TD4-SE-Auto	150 ch	400 Nm	9	499.000
2.2 TD4-HSE-Auto	150 ch	400 Nm	9	535.000
2.2 TD4-HSELuxe -Auto	150 ch	400 Nm	9	610.000
2.2 SD4-S-Auto	190 ch	420 Nm	9	435.000
2.2 SD4-SE-Auto	190 ch	420 Nm	9	530.000
2.2 SD4-HSE-Auto	190 ch	420 Nm	9	585.000
2.2 SD4-HSE Luxe -Auto	190 ch	420 Nm	9	635.000
2.2 Si4-S-Auto	240 ch	340 Nm	11	499.000
2.2 Si4-SE-Auto	240 ch	340 Nm	11	550.000
2.2 Si4-HSE-Auto	240 ch	340 Nm	11	585.000
2.2 Si4-HSE Luxe-Auto	240 ch	340 Nm	11	640.000

Range Rover

3.0 TDV6 HSE Auto	258 ch	600 Nm	12	1.054.000
4.4 SDV8 Vogue Auto	339 ch	700 Nm	18	1.228.000
4.4 SDV8 AB Auto	339 ch	700 Nm	18	1.620.000
5.0 V8 Vogue Auto	375 ch	510 Nm	29	1.095.000
5.0 V8 Vogue SE Auto	375 ch	510 Nm	29	1.165.000
5.0 V8 SC Vogue Auto	375 ch	510 Nm	29	1.335.000
5.0 V8 SC Vogue SE Auto	510 ch	625 Nm	29	1.450.000
5.0 V8 SC Vogue AB Auto	510 ch	625 Nm	29	1.640.000
5.0 V8 SC AB Auto LWB	510 ch	625 Nm	29	1.705.000

Range Rover Sport

3.0 SDV6 HSE Auto	292 ch	600 Nm	12	935.000
3.0 SDV6 HSE D. Auto	292 ch	600 Nm	12	990.000
3.0 SDV6 AB Auto	292 ch	600 Nm	12	1.045.000
3.0 SDV6 AB D. Auto	292 ch	600 Nm	12	1.100.000
3.0 V6 SC HSE Auto	340 ch	450 Nm	17	930.000
5.0 V8 SC HSE D. Auto	510 ch	625 Nm	-	1.150.000
5.0 V8 SC AB D. Auto	510 ch	625 Nm	-	1.250.000

Range Rover Evoque 5P

2.2 TD4 PureAUTO H. PM	150 ch	400 Nm	9	449.000
2.2 TD4-SE-Auto	150 ch	400 Nm	9	510.000
2.2 TD4 SE Plus Auto	150 ch	400 Nm	9	532.000
2.2 TD4 HSE D. Auto	150 ch	400 Nm	9	590.000
2.2 TD4 HSE D. Auto	190 ch	400 Nm	9	640.000
2.2 SD4 Pure A. H. PM	150 ch	400 Nm	9	479.000
2.2 SD4 SE Auto	150 ch	400 Nm	9	532.000
2.2 SD4 SE Plus Auto	150 ch	400 Nm	9	555.000
2.2 SD4 HSE Auto	150 ch	400 Nm	9	615.000
2.2 SD4 HSE D. Auto	190 ch	400 Nm	9	660.000
2.0 Si4 Pure A. H. PM	150 ch	400 Nm	11	470.000
2.0 Si4 SE Auto	150 ch	400 Nm	11	525.000
2.0 Si4 SE Plus Auto	150 ch	400 Nm	11	550.000
2.0 Si4 HSE Auto	150 ch	400 Nm	11	599.000
2.0 Si4 HSE Dynam. Auto	190 ch	400 Nm	11	645.000



Garantie : Durée 3 ans / Kilometrage Illimité

Quattroporte

3.0 V6 Essence	410 ch	550 Nm	17	1.200.000
3.0 V6 Diesel	275 ch	600 Nm	12	1.050.000
3.0 V6 Essence S Q4	410 ch	550 Nm	17	1.280.000
3.0 V6 Essence GTS Q4	530 ch	710 Nm	17	1.650.000

Ghibli

3.0 V6 Diesel	275 ch	600 Nm	12	815.000
3.0 V6 Essence	330 ch	500 Nm	17	835.000
3.0 V6 S Essence	410 ch	550 Nm	17	980.000
3.0 V6 S Q4 Essence	410 ch	550 Nm	17	1.015.000

GranTurismo

4.2 V8	405 ch	460 Nm	24	1.300.000
4.7 V8 Sport	450 ch	510 Nm	27	1.450.000
4.7 V8 BA Sport	540 ch	510 Nm	27	1.520.000
4.7 V8 MC Stradale	450 ch	510 Nm	27	1.700.000

GranCabrio

4.7 V8 Essence	460 ch	510 Nm	27	1.500.000
4.7 V8 Sport Essence	460 ch	510 Nm	27	1.600.000
4.7 V8 MC Essence	460 ch	510 Nm	27	1.750.000

Levante

3.0 V6 Diesel	275 ch	600 Nm	12	905.000
3.0 V6 Essence	350 ch	500 Nm	17	935.000
3.0 V6 S Essence	430 ch	550 Nm	17	1.090.000



Garantie : Durée 2 ans / Kilometrage Illimité

Classe A

A 180d Style BVA	116 ch	260 Nm	6	349.000
A 200d Classe A BVA	150 ch	360 Nm	8	339.000
A 200d Style BVA	150 ch	360 Nm	8	369.000
A 200d Progressive BVA	150 ch	360 Nm	8	399.000
A 200d AMG Line BVA	150 ch	360 Nm	8	444.000
A 250 Classe A BVA	163 ch	250 Nm	8	339.000
A 200 Style BVA	163 ch	250 Nm	8	369.000
A 200 Progressive BVA	163 ch	250 Nm	8	399.000
A 200 AMG Line BVA	163 ch	250 Nm	8	444.000
A 250 Style BVA	224 ch	350 Nm	11	399.000
A 250 Progressive BVA	224 ch	350 Nm	11	429.000

A 250 AMG Line BVA	224 ch	350 Nm	11	474.000
--------------------	--------	--------	----	---------

Classe B

B 180 d Style	109 ch	260 Nm	6	349.000
B 180 d Urban	109 ch	260 Nm	6	369.000

Classe C

C 200d Classe C	150 ch	360 Nm	8	410.000
C 200d Avantgarde	150 ch	360 Nm	8	450.000
C 200d AMG Line	150 ch	360 Nm	8	575.000
C 200d AMG Line Plus	150 ch	360 Nm	8	665.000
C 220d Classe C	194 ch	400 Nm	8	434.000
C 220d Avantgarde	194 ch	400 Nm	8	474.000
C 220d AMG Line	194 ch	400 Nm	8	599.000
C 220d AMG Line Plus	194 ch	400 Nm	8	689.000

Classe C Coupé

C 220d Coupé Luxury	194 ch	400 Nm	8	549.000
C 220d Coupé AMG Line	194 ch	400 Nm	8	609.000
C 220d Coupé AMG Line Plus	194 ch	400 Nm	8	689.000

Classe E

E 220d Classe E	194 ch	400 Nm	8	499.000
E 220d Avantgarde	194 ch	400 Nm	8	599.000
E 220d Luxury	194 ch	400 Nm	8	699.000
E 220d AMG Line	194 ch	400 Nm	8	749.000

Classe E Coupé

E 220d Coupé Avantgarde	194 ch	400 Nm	8	654.000
E 220d Coupé AMG Line	194 ch	400 Nm	8	744.000
E 220d Coupé AMG Line Plus	194 ch	400 Nm	8	864.000
E 220d Cab. Avantgarde	194 ch	400 Nm	8	724.000
E 220d Cab. AMG Line	194 ch	400 Nm	8	809.000
220d Cab. AMG Line Plus	194 ch	400 Nm	8	929.000

Classe S

S 350d L	286 ch	600 Nm	12	1.304.000
S 350d L Luxury	286 ch	600 Nm	12	1.539.000
S 350d L AMG Line Plus	286 ch	600 Nm	12	1.649.000
S 400d L	340 ch	700 Nm	12	1.364.000
S 400d L Luxury	340 ch	700 Nm	12	1.599.000
S 400d L AMG Line Plus	340 ch	700 Nm	12	1.699.000
S 450 L	367 ch	500 Nm	17	1.459.000
S 560 L V8	469 ch	700 Nm	23	1.599.000
S 600 L V12	530 ch	830 Nm	34	1.999.000

CLA

CLA 200 d Style	136 ch	300 Nm	9	424.000
CLA 200 d Urban	136 ch	300 Nm	9	449.000
CLA 200 d AMG Line	136 ch	300 Nm	9	499.000
CLA 220 d Urban	177 ch	350 Nm	9	459.000
CLA 220 d AMG Line	177 ch	350 Nm	9	509.000

GLA

GLA 200 d Style	136 ch	300 Nm	9	424.000
GLA 200 d Urban	136 ch	300 Nm	9	449.000
GLA 200 d AMG Line	136 ch	300 Nm	9	474.000
GLA 220 d Urban	177 ch	350 Nm	9	474.000
GLA 220 d AMG Line	177 ch	350 Nm	9	499.000

GLC

GLC 220 d	170 ch	400 Nm	9	499.000
GLC 220 d Avantgarde	170 ch	400 Nm	9	554.000
GLC 220 d Luxury	170 ch	400 Nm	9	599.000
GLC 220 d AMG Line	170 ch	400 Nm	9	644.000
GLC 250 d	204 ch	500 Nm	9	539.000
GLC 250 d Avantgarde	204 ch	500 Nm	9	579.000
GLC 250 d Luxury	204 ch	500 Nm	9	624.000
GLC 250 d AMG Line	204 ch	500 Nm	9	669.000

GLC Coupé

GLC 220 d Coupé	170 ch	400 Nm	9	599.000
GLC 220 d AMG Line	170 ch	400 Nm	9	704.000



GLC 220 d AMG Line Plus	170 ch	400 Nm	9	764.000
GLC 250 d Coupé	204 ch	500 Nm	9	634.000
GLC 250 d AMG Line	204 ch	500 Nm	9	739.000
GLC 250 d AMG Line Plus	204 ch	500 Nm	9	799.000

GLE

GLE 250 d 4MATIC	204 ch	500 Nm	9	664.000
GLE 250 d 4MATIC Luxury	204 ch	500 Nm	9	742.000
GLE 250 d 4MATIC AMG Lin.	204 ch	480 Nm	9	837.000
GLE 350 d 4MATIC	258 ch	620 Nm	12	714.000
GLE 350 d 4MATIC Luxury	258 ch	620 Nm	12	792.000
GLE 350 d 4MATIC AMG Lin.	258 ch	620 Nm	12	887.000

GLE Coupé

GLE 350 d	258 ch	620 Nm	12	799.000
GLE 350 d Luxury Coupé	258 ch	620 Nm	12	919.000
GLE 350 d AMG Line Coupé	258 ch	620 Nm	12	959.000

SLC

SLC 200 Sport	184 ch	300 Nm	11	639.000
SLC 200 AMG Line	184 ch	300 Nm	11	739.000
SLC 300 Sport	245 ch	370 Nm	11	679.000
SLC 300 AMG Line	245 ch	370 Nm	11	779.000

SL

SL 400	367 ch	500 Nm	17	1.339.000
SL 500	455 ch	700 Nm	27	1.879.000
SL 63 AMG	585 ch	900 Nm	31	2.099.000
SL 65 AMG	630 ch	1000 Nm	34	2.999.000

GLS

GLS 350 d AMG Line	258 ch	620 Nm	12	1.039.000
GLS 350 d Designo	258 ch	620 Nm	12	1.200.000

Classe G

G 500	422 ch	610 Nm	23	1.530.000
Mercedes-AMG G63	585 ch	850 Nm	23	1.880.000

Mercedes-AMG GT

GT Coupé	476 ch	630 Nm	23	1.689.000
GT S Coupé	522 ch	670 Nm	23	1.939.000
GT R Coupé	585 ch	700 Nm	23	2.299.000
GT Roadster	476 ch	630 Nm	23	1.819.000
GT C Roadster	557 ch	680 Nm	23	2.199.000



Garantie : Durée 2 ans / Kilometrage 100.000

MINI Hatch 3P

One Pack	102 ch	180 Nm	7	217.000
One D Pack	95 ch	220 Nm	6	242.000
Cooper D Pack	116 ch	270 Nm	6	261.000
Cooper Pack	136 ch	220 Nm	9	242.000
Cooper S Salt	192 ch	280 Nm	11	289.000
Cooper S Pepper	192 ch	280 Nm	11	312.000
Cooper S Chili	192 ch	280 Nm	11	340.000
Cooper SD Salt	170 ch	360 Nm	8	306.000
Cooper SD Pepper	170 ch	360 Nm	8	328.000
Cooper SD Chili	170 ch	360 Nm	8	357.000

MINI Hatch 5P

One Pack	102 ch	180 Nm	7	230.000
One D Pack	95 ch	220 Nm	6	252.000
Cooper D Pack	116 ch	270 Nm	6	272.000
Cooper Pack	136 ch	220 Nm	9	252.000
Cooper S Salt	192 ch	280 Nm	11	299.000
Cooper S Pepper	192 ch	280 Nm	11	322.000
Cooper S Chili	192 ch	280 Nm	11	350.000
Cooper SD Salt	170 ch	360 Nm	8	316.000
Cooper SD Pepper	170 ch	360 Nm	8	339.000
Cooper SD Chili	170 ch	360 Nm	8	367.000

MINI Clubman

One Pack	116 ch	270 Nm	6	287.000
One Salt	116 ch	270 Nm	6	294.000
One Papper	116 ch	270 Nm	6	322.000
One Chili	116 ch	270 Nm	6	354.000
Cooper Pack	150 ch	330 Nm	8	309.000
Cooper Salt	150 ch	330 Nm	8	316.000
Cooper Pepper	150 ch	330 Nm	8	344.000
Cooper Chili	150 ch	330 Nm	8	376.000

MINI Countryman

One Pack	98 ch	153 Nm	9	232.000
Cooper Pack	122 ch	160 Nm	9	254.000
Cooper S Salt	184 ch	240 Nm	9	306.000
Cooper S Pepper	184 ch	240 Nm	9	327.000
Cooper S Chili	184 ch	240 Nm	9	346.000
Cooper S All4 Salt	184 ch	240 Nm	9	353.000
Cooper S All4 Pepper	184 ch	240 Nm	9	380.000
Cooper S All4 Chili	184 ch	240 Nm	9	403.000
One D Pack	90 ch	215 Nm	6	252.000
Cooper D Pack	112 ch	270 Nm	6	290.000
Cooper D All4 Pack	112 ch	270 Nm	6	340.000
Cooper SD Salt	143 ch	305 Nm	8	314.000
Cooper SD Pepper	143 ch	305 Nm	8	337.000
Cooper SD Chili	143 ch	305 Nm	8	353.000

MINI Paceman

Cooper Pack	122 ch	160 Nm	9	312.000
Cooper D Pack	122 ch	270 Nm	6	340.000
Cooper SD Pack	143 ch	305 Nm	8	370.000
Cooper S Pack	184 ch	240 Nm	9	358.000
Cooper S Pack All4	184 ch	240 Nm	9	378.000



Garantie : Durée 3 ans / Kilometrage : 100.000

Pajero Sport

2.5 DI-D Pack	136 ch	324 Nm	10	355.000
2.5 DI-D Pack Luxe	136 ch	324 Nm	10	385.000
2.4 DI-D Pack	181 ch	430 Nm	10	475.000

Outlander

2.2 DI-D Intense 4x2 BVA	150 ch	380 Nm	9	289.000
2.2 DI-D Instyle 4x2 BVA	150 ch	380 Nm	9	329.000
2.2 DI-D Intense 4x4 BVA	150 ch	380 Nm	9	369.000
2.2 DI-D Instyle 4x4 BVA	150 ch	380 Nm	9	389.000

L200 DC 4x4

2.5 DI-D Pack Luxe	178 ch	400 Nm	10	355.000
--------------------	--------	--------	----	---------



Garantie : Durée 2 ans / Kilometrage 100.000

Evalia

1.5 dCi (5 places)	90 ch	220 Nm	6	192.000
1.5 dCi (7 places)	90 ch	220 Nm	6	200.000

Note

1.5 dCi Acenta	90 ch	220 Nm	6	153.000
1.5 dCi Tekna	90 ch	220 Nm	6	175.000

Juke

1.5 dCi VISIA 'Start & Stop'	110 ch	260 Nm	6	202.500
1.5 dCi ACC. Start & Stop	110 ch	260 Nm	6	230.500
1.5 dCi TEKNA 'S. & Stop'	110 ch	260 Nm	6	257.500

Qashqai

1.5 dCi Visia	110 ch	260 Nm	6	234.500
1.5 dCi Acenta	110 ch	260 Nm	6	254.500
1.6 dCi Acenta	110 ch	260 Nm	6	272.500
1.6 dCi Acenta CVT	110 ch	260 Nm	6	302.500
1.6 dCi Tekna	110 ch	260 Nm	6	331.500

1.6 dCi Tekna CVT	110 ch	260 Nm	6	356.500
-------------------	--------	--------	---	---------

X-Trail

1.6 dCi Acenta	130 ch	320 Nm	6	349.000
1.6 dCi Acenta CVT	130 ch	320 Nm	6	369.000
1.6 dCi Acenta MCVT	130 ch	320 Nm	6	429.000



Garantie : Durée 3 ans / Kilometrage : 100.000

Adam 3P

1.2 L JAM	70 ch	115 Nm	7	139.900
1.2 L GLAM	70 ch	115 Nm	7	159.900

Adam Rock

1.2 Twinport Glam	70 ch	115 Nm	5	229.000
-------------------	-------	--------	---	---------

Corsa 5P

1.4 Enjoy	100 ch	200 Nm	8	130.900
1.3 CDTI Enjoy	75 ch	190 Nm	5	174.900
1.3 CDTI Cosmo	75 ch	190 Nm	5	192.900

Astra 5P

1.6 CDTI Dynamic	136 ch	320 Nm	6	217.000
1.6 CDTI Innovation	136 ch	320 Nm	6	227.000

Astra 4P

1.6 CDTI Dynamic	136 ch	320 Nm	6	234.000
------------------	--------	--------	---	---------

Insignia

1.6 CDTI Cosmo BVM	136 ch	320 Nm	8	309.900
1.6 CDTI Cosmo BVA	136 ch	320 Nm	8	329.900



Garantie : Durée 2 ans / Kilometrage Illimité

208

1.0 VTI Like	68 ch	95 Nm	6	119.900
1.6 HDI Like	75 ch	185 Nm	6	151.900
1.6 HDI Action	75 ch	185 Nm	6	171.900

301

1.2 VTI Acces	72 ch	110 Nm	7	119.900
1.2 VTI Active	72 ch	110 Nm	7	133.900
1.2 VTI Allure	72 ch	110 Nm	7	146.900
1.6 VTI Allure BVA	115 ch	150 Nm	9	164.900
1.6 HDI Acces	92 ch	230 Nm	6	144.900
1.6 HDI Active	92 ch	230 Nm	6	154.900
1.6 HDI Active +	92 ch	230 Nm	6	161.900
1.6 HDI Allure	92 ch	230 Nm	6	167.900

308

1.6 HDI Access	92 ch	230 Nm	6	192.900
1.6 HDI Active	92 ch	230 Nm	6	222.900
1.6 HDI STT A. BVA	120 ch	300 Nm	6	256.900
1.6 HDI STT Allure	115 ch	270 Nm	6	257.900

308 GTI

1.6 THP	270 ch	330 Nm	9	399.900
---------	--------	--------	---	---------

508

1.6 THP Active	156 ch	240 Nm	9	304.500
1.6 HDI STT Access	115 ch	240 Nm	6	284.900
2.0 HDI Active BM	140 ch	320 Nm	8	326.500
2.0 HDI Active BVA	163 ch	340 Nm	8	366.500
2.0 HDI Allure BVA	163 ch	340 Nm	8	421.500

2008

1.4 HDI Access	68 ch	160 Nm	6	174.900
1.6 HDI Active	92 ch	230 Nm	6	196.900
1.6 HDI Allure	92 ch	230 Nm	6	215.900
1.6 HDI GT-Line	92 ch	230 Nm	6	249.900

3008

1.6 HDI Access	112 ch	240 Nm	6	229.900
1.6 HDI Active	112 ch	240 Nm	6	250.900

Partner Tepee

1.6 HDI Tepee Access	75 ch	185 Nm	6	156.900
1.6 HDI Tepee Style	75 ch	185 Nm	6	173.900
1.6 HDI Tepee Active +	75 ch	185 Nm	6	183.900
1.6 HDI Tepee Outdoor	92 ch	215 Nm	6	219.900

Expert

2.0 HDI Tepee Combi 9p	120 ch	300 Nm	8	298.000
------------------------	--------	--------	---	---------



Garantie : Durée 2 ans / Kilometrage Illimité

Boxster

718 Boxster	300 ch	380 Nm	17	680.000
718 Boxster S	350 ch	420 Nm	21	830.000

718 Cayman

718 Cayman	275 ch	290 Nm	18	650.000
718 Cayman S	325 ch	370 Nm	22	810.000

911 Carrera/Carrera S

3.4 Carrera Coupé	370 ch	450 Nm	24	1.200.000
3.8 Carrera S Coupé	420 ch	500 Nm	29	1.370.000
3.4 Carrera Cabriolet	370 ch	450 Nm	24	1.360.000
3.8 Carrera S Cabriolet	420 ch	450 Nm	29	1.530.000
3.4 Carrera 4 Coupé	370 ch	450 Nm	24	1.290.000
3.8 Carrera 4S Coupé	420 ch	500 Nm	29	1.460.000
3.4 Carrera 4 Cabriolet	370 ch	500 Nm	24	1.450.000
3.8 Carrera 4S Cabriolet	420 ch	500 Nm	29	1.620.000
3.4 Carrera Targa 4	370 ch	450 Nm	24	1.450.000
3.8 Carrera Targa 4S	420 ch	500 Nm	29	1.620.000
3.8 Turbo Coupé	520 ch	710 Nm	42	1.160.000
3.8 Turbo Cabriolet	520 ch	710 Nm	42	2.320.000
3.8 Turbo S Coupé	580 ch	750 Nm	47	2.500.000
3.8 Turbo S Cabriolet	580 ch	750 Nm	47	2.660.000

Cayenne

3.6 Cayenne S	420 ch	500 Nm	30	1.070.000
3.0 Cayenne S Hybrid	416 ch	590 Nm	22	1.080.000
3.6 Cayenne GTS	440 ch	600 Nm	-	1.280.000
4.8 Cayenne				

1.5 dCi Intens	85 ch	200 Nm	6	189.900
1.5 dCi Intens BVA	90 ch	220 Nm	6	200.900

Clio IV RS

1.6 Turbo 220 EDC	220 ch	280 Nm	9	299.900
-------------------	--------	--------	---	---------

Capture

1.5 dCi Life	85 ch	200 Nm	6	175.900
1.5 dCi Pearl	85 ch	200 Nm	6	192.900
1.5 dCi Intens	85 ch	200 Nm	6	202.900
1.5 dCi Intens BVA	90 ch	220 Nm	6	222.900

Kadjar

1.5 dCi Life	110 ch	260 Nm	6	234.900
1.5 dCi Explore	110 ch	260 Nm	6	254.900
1.5 dCi E. Boite A. EDC	110 ch	260 Nm	6	274.900
1.5 dCi Intens Boite A. EDC	110 ch	260 Nm	6	309.900
1.6 dCi Intens	130 ch	320 Nm	6	309.900
1.6 dCi Intens 4WD	130 ch	320 Nm	6	329.900

Mégane

1.5 dCi BVM6 Life	90 ch	220 Nm	6	189.900
1.5 dCi BVM6 Explore	110 ch	260 Nm	6	214.900
1.5 dCi BVM6 Explore EDC	110 ch	250 Nm	6	231.900
1.5 dCi BVM6 Intens	110 ch	260 Nm	6	235.900
1.5 dCi BVM6 Intens EDC	110 ch	260 Nm	6	252.900
1.5 dCi BVM6 GT Line	130 ch	320 Nm	6	259.900
1.5 dCi Monaco BVA6	175 ch	360 Nm	8	359.900

Talisman

1.6 dCi Explore	160 ch	380 Nm	6	305.000
1.6 dCi Intens EDC6	160 ch	380 Nm	6	359.000

Koleos

2.0 dCi Intens 4x4 BVA6	175 ch	320 Nm	8	350.000
-------------------------	--------	--------	---	---------

Kangoo

1.5 dCi Life	85 ch	200 Nm	6	141.900
1.5 dCi SL Zen	85 ch	200 Nm	6	146.900
1.5 dCi Explore	85 ch	200 Nm	6	157.900
1.5 dCi Intens	85 ch	200 Nm	6	178.900
1.5 dCi Extrem	85 ch	200 Nm	6	192.900



Garantie : Durée 2 ans / Kilometrage Illimité

Ibiza

New Ibiza	75 ch	95 Nm	6	124.900
-----------	-------	-------	---	---------

Leon

1.6 TDI Référence	105 ch	250 Nm	6	179.900
1.6 TDI Style	105 ch	250 Nm	6	219.900
1.6 TDI Black Line	105 ch	250 Nm	6	229.900
1.6 TDI Référence +	105 ch	250 Nm	6	194.900
2.0 TDI FR	143 ch	320 Nm	8	264.900

Ateca

2.0 TDI Style	143 ch	320 Nm	8	284.900
2.0 TDI Style +	143 ch	320 Nm	8	304.900
2.0 TDI Excellence +	143 ch	320 Nm	8	334.900



Garantie : Durée 3 ans / Kilometrage : 100.000

Fabia

1.0 MPI Ambition	75 ch	95 Nm	6	123.000
------------------	-------	-------	---	---------

Rapid Spaceback

1.6 TDI Ambition	90 ch	230 Nm	6	179.000
1.6 TDI Ambition DSG	90 ch	230 Nm	6	199.000

Octavia III

2.0 TDI Ambition	143 ch	320 Nm	8	199.000
2.0 TDI Elégance	143 ch	320 Nm	8	219.000
2.0 TDI Elégance DSG	143 ch	320 Nm	8	229.000
2.0 TDI Special E. EDG	143 ch	320 Nm	8	249.000

Superb

2.0 TDI Ambition	177 ch	350 Nm	8	289.000
2.0 TDI Style	177 ch	350 Nm	8	309.000
2.0 TDI Laurin&Klement	177 ch	350 Nm	8	349.000

Yeti

2.0 TDI Elegance	110 ch	250 Nm	6	224.000
------------------	--------	--------	---	---------



Garantie : Durée 3 ans / Kilometrage : 100.000

Yaris

1.0 VVT-i City	69 ch	95 Nm	6	124.000
1.0 VVT-i Lounge	69 ch	95 Nm	6	134.000
1.0 VVT-i Luxe	69 ch	95 Nm	6	140.000
1.4 D4D City	90 ch	205 Nm	5	147.000
1.4 D4D Lounge	90 ch	205 Nm	5	157.000
1.4 D4D Luxe	90 ch	205 Nm	5	165.000

Corolla

1.4 D4D City	90 ch	205 Nm	5	205.000
1.4 D4D Lounge	90 ch	205 Nm	5	225.000
1.4 D4D Luxe	90 ch	205 Nm	5	247.000

Auris

1.33 VVT-i Silver	100 ch	128 Nm	8	194.000
1.4 D4D Silver	90 ch	205 Nm	5	194.000
1.4 D4D Silver +	90 ch	205 Nm	5	202.000
1.4 D4D Gold	90 ch	205 Nm	5	216.000
1.4 D4D Gold +	90 ch	205 Nm	5	225.000

Prius

1.8 Lounge	122 ch	142 Nm	10	310.000
1.8 Luxe	122 ch	142 Nm	10	330.000

RAV4

2.2 4WD D4D S.MT	150 ch	340 Nm	9	307.000
2.2 4WD D4D S. + MT	150 ch	340 Nm	9	317.000
2.2 4WD D4D S. +AT	150 ch	340 Nm	9	334.000
2.2 4WD D4D S. + AT	150 ch	340 Nm	9	344.000
2.2 4WD D4D Gold AT	150 ch	340 Nm	9	369.000
2.2 4WD D4D P. AT	150 ch	340 Nm	9	425.000

RAV4 Hybride

2.5 2WD Hybride Gold	197 ch	210 Nm	14	361.000
2.5 2WD Hybride Platinum	197 ch	210 Nm	14	394.000

Prado

3.0 D4D Standard 7P	173 ch	410 Nm	12	475.000
3.0 D4D Silver AT	173 ch	410 Nm	12	533.000
3.0 D4D Gold AT	173 ch	410 Nm	12	595.000
3.0 D4D Platinum AT	173 ch	410 Nm	12	608.000

Land Cruiser 200

4.5 D4D VX	250 ch	650 Nm	18	16.000
------------	--------	--------	----	--------



Garantie : Durée 2 ans / Kilometrage : 90.000

Polo

1.0 Trendline Clim	60 ch	95 Nm	6	147.000
1.0 Premium Clim	60 ch	95 Nm	6	157.000
1.4 TDI Trendline Clim	75 ch	210 Nm	6	166.000
1.4 TDI Premium Clim	75 ch	210 Nm	6	176.000

Golf VII

1.6 TDI Trendline	105 ch	250 Nm	6	244.000
1.6 TDI Trendline +	105 ch	250 Nm	6	254.000

1.6 TDI Highline	105 ch	250 Nm	6	269.000
2.0 TDI Highline BVA	110 ch	280 Nm	8	294.000
2.0 TDI Caratline	143 ch	320 Nm	8	306.000
2.0 TDI Caratline BVA	143 ch	320 Nm	8	331.000
2.0 TDI Caratline + BVA	143 ch	320 Nm	8	356.000
2.0 GTD	170 ch	-	8	470.000

Jetta

1.6 TDI Trendline	105 ch	250 Nm	8	249.000
1.6 TDI Trendline BVA	105 ch	250 Nm	8	269.000
1.6 TDI Highline	105 ch	250 Nm	8	284.000
1.6 TDI Highline BVA	105 ch	250 Nm	8	304.000

Touran

2.0 TDI Trendline 5P	110 ch	250 Nm	8	271.000
2.0 TDI Trendline 7P	110 ch	250 Nm	8	278.000
2.0 TDI Highline 5P	110 ch	250 Nm	8	311.000
2.0 TDI Highline 7P	110 ch	250 Nm	8	318.000

Passat

2.0 TDI Trendline	150 ch	340 Nm	8	295.000
2.0 TDI Trendline BVA	150 ch	340 Nm	8	320.000
2.0 TDI Confoline	150 ch	340 Nm	8	335.000
2.0 TDI Conforline BVA	150 ch	340 Nm	8	360.000
2.0 TDI Highline BVA	150 ch	340 Nm	8	400.000

Tiguan

2.0 TDI Confort 4x2	110 ch	280 Nm	8	270.000
2.0 TDI Carat 4x2	140 ch	320 Nm	8	315.000
2.0 TDI Carat DSG 4x4	140 ch	320 Nm	8	355.000

Touareg

3.0 V6 TDI Baroudeur	204 ch	450 Nm	12	412.000
3.0 V6 TDI Explore + T.	245 ch	550 Nm	12	498.000
3.0 V6 TDI Pullman T.	245 ch	550 Nm	12	604.000
3.0 V6 TDI X'TREM T.	245 ch	550 Nm	12	721.000

Caddy

1.6 TDI Ecoline 5P	75 ch	225 Nm	6	163.000
1.6 TDI Ecoline Clim 5P	75 ch	225 Nm	6	175.000
1.6 TDI E. Clim 5P	102 ch	250 Nm	6	185.000
1.6 TDI EConceptline 5P	102 ch	250 Nm	6	202.000
1.6 TDI Trendline 5P	102 ch	250 Nm	6	226.000
1.6 TDI Generation 5P	102 ch	250 Nm	6	239.000



Garantie : Durée 2 ans / Kilometrage Illimité

V40

V40 D2 Momentum	120 ch	280 Nm	8	279.000
V40 D2 Momentum BVA	120 ch	280 Nm	8	305.000
V40 D2 R-Design	120 ch	280 Nm	8	360.000

V40 CC

V40 CC D2 Cross Country	120 ch	280 Nm	8	375.000
V40 CC Inscription	120 ch	280 Nm	8	390.000

S60

S60 D2 Momentum	120 ch	280 Nm	8	315.000
S60 D3 Momentum	150 ch	320 Nm	8	390.000
S60 D3 R-Design	150 ch	320 Nm	8	421.000
S60 D3 Inscription	150 ch	320 Nm	8	440.000
S60 D4 R-Design	190 ch	400 Nm	8	459.000
S60 D4 Inscription	190 ch	400 Nm	8	479.000
S60 D4 AWD Cross Country	190 ch	400 Nm	8	499.000
S60 T6 AWD Polestar	350 ch	500 Nm	17	650.000

S90

S90 D4 Momentum	190 ch	400 Nm	8	659.000
S90 D4 Inscription	190 ch	400 Nm	8	649.000
S90 D5 AWD Momentum	235 ch	480 Nm	8	629.000
S90 D5 AWD Inscription	235 ch	480 Nm	8	699.000

GUIDE D'ACHAT

Gentlemen DRIVERS

MAGAZINE



2011



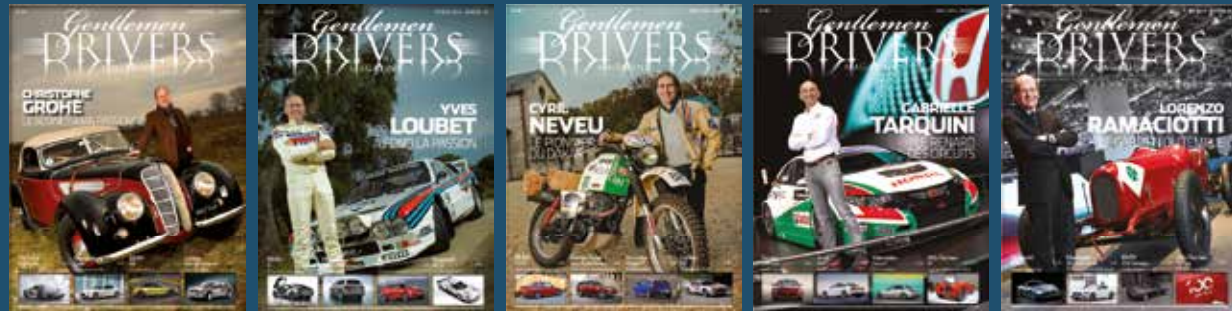
2012



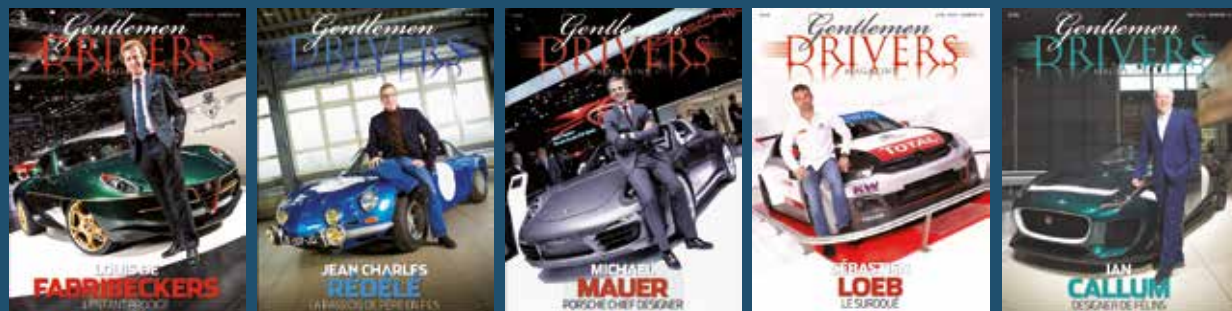
2013



2014

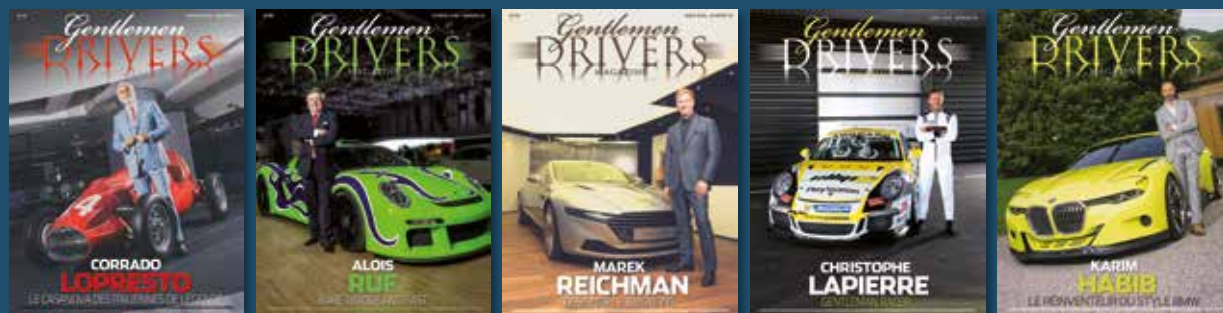


2015





2016



2017

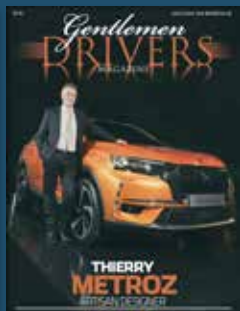
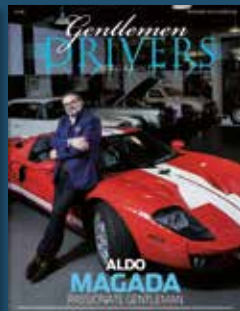
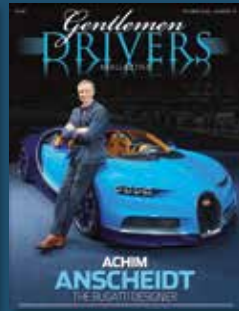
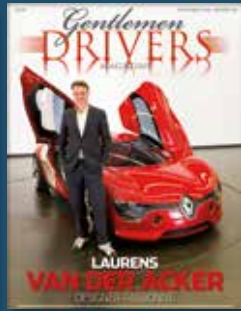
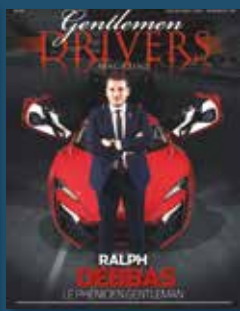
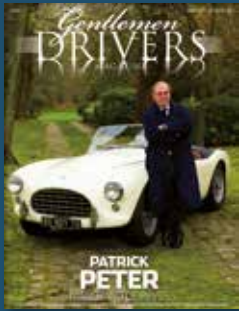


2018



2019







Bulletin d'abonnement

À découper ou recopier sur papier libre et envoyer avec votre règlement à :

Gentlemen Drivers Édition « Résidence Le Miel » - 42 rue Alkoronfol, angle bd Yacoub El Mansour - 2^e étage - Appt 5 - Casablanca - Maroc

MES COORDONNÉES

Nom :

Prénom :

Adresse :

Code Postal : Ville :

E-mail :

MODE DE PAIEMENT

J'ENVOIE UN CHÈQUE À L'ORDRE DE Gentlemen Drivers Édition

1 an = 250 DH 2 ans : 450 DH



Gentlemen Drivers Édition « Résidence Le Miel » - 42 rue Alkoronfol, angle bd Yacoub El Mansour - 2^e étage - Appt 5 - Casablanca - Maroc - Tél. : 05 22 364 869 - Fax : 05 22 369 931
gentlemendrivermagazine@yahoo.fr - gentlemendrivermagazine@gmail.com
Dépot légal 2010 PE 01120 - ISSN en cours

